



SCHOOL OF
EDUCATION

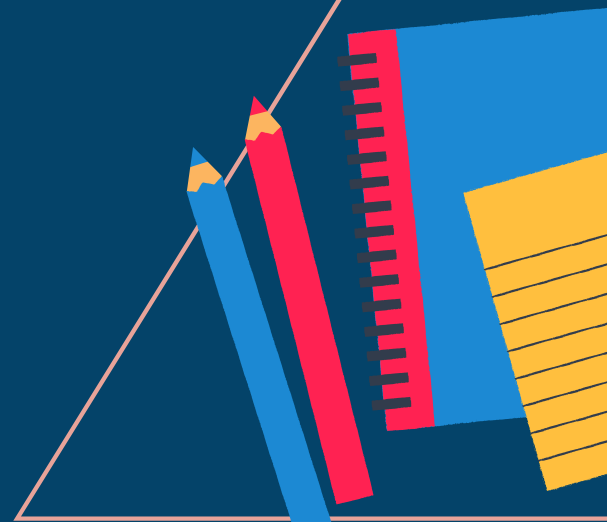
แผนบริหาร และพัฒนา ทรัพยากร บุคคล

วิทยาลัยการศึกษา
มหาวิทยาลัยพะเยา
พ.ศ. 2565



SCHOOL OF EDUCATION

UNIVERSITY OF PHAYAO



สารบัญ

	หน้า
หลักการและเหตุผล	1
ประเด็นยุทธศาสตร์	1
วัตถุประสงค์ในการจัดทำแผนพัฒนาบุคลากร	1
ประโยชน์ของการพัฒนาสมรรถนะการบริหารทรัพยากร	1
ข้อมูลทั่วไป	2
ประวัติความเป็นมา	2
ปรัชญา วิสัยทัศน์และพันธกิจ	4
สัญลักษณ์	4
สีประจำวิทยาลัยการศึกษา	4
วัตถุประสงค์และพันธกิจของวิทยาลัยการศึกษา	5
สมรรถนะหลักและความเกี่ยวข้องกันพันธกิจของวิทยาลัยการศึกษา	5
โครงสร้างองค์กร	6
โครงสร้างการบริหารงาน	7
ข้อมูลบุคลากรสายวิชาการ และสายสนับสนุน	9
ข้อมูลอัตราบุคลากรวิทยาลัยการศึกษาลาดำศึกษาต่อ	9
ข้อมูลอัตราบุคลากรวิทยาลัยการศึกษาลาดำแนกตามวุฒิการศึกษา	10
ข้อมูลอัตราบุคลากรสายวิชาการ ลาดำแนกตามสาขาวิชา	11
คุณวุฒิที่สำเร็จการศึกษา บุคลากรสายวิชาการ	12
ข้อมูลอัตราบุคลากรสายสนับสนุน	15
คุณวุฒิที่สำเร็จการศึกษา บุคลากรสายสนับสนุน	16
แผนพัฒนาวิทยาลัยการศึกษา มหาวิทยาลัยพะเยา	17
ยุทธศาสตร์การพัฒนาระบบบริหารจัดการที่ทันสมัย มีประสิทธิภาพ โปร่งใสและมีธรรมาภิบาล	17
กระบวนการสรรหาบุคลากรวิทยาลัยการศึกษา	25

สารบัญ (ต่อ)

	หน้า
แนวทางการพัฒนาบุคลากร	22
กรอบอัตรากำลังบุคลากรสายวิชาการและสายสนับสนุน	22
ข้อมูลอัตราเกษียณอายุบุคลากรสายวิชาการ	22
แผนการจัดหาบุคลากรสายสนับสนุน และทดแทนอัตราเกษียณอายุ	24
ข้อมูลอัตราเกษียณอายุบุคลากรสายสนับสนุน	24
นโยบายการบริหารงานบุคคลของวิทยาลัยการศึกษา	25
การพัฒนาบุคลากรสายวิชาการและสายสนับสนุน	26
การบริหารทรัพยากรบุคคล	28
วิทยาลัยการศึกษา สนับสนุนทุนวิจัยและทุนเพื่อการเผยแพร่ผลงานทางวิชาการแก่บุคลากร	29
ส่งเสริมและสนับสนุนบุคลากรให้พัฒนาศักยภาพของตนเอง	30
ภาคผนวก	33
แผนการอบรมและสัมมนาระหว่างปี 2563-2567	
พันธกิจของมหาวิทยาลัยพะเยาที่สอดคล้องกับการพัฒนาบุคลากรวิทยาลัยการศึกษา	
แบบสำรวจความต้องการในการพัฒนาตนเองของบุคลากรวิทยาลัยการศึกษา	

หลักการและเหตุผล

มหาวิทยาลัยพะเยา ได้กำหนดแผนยุทธศาสตร์การพัฒนาของมหาวิทยาลัย ประกอบด้วย ยุทธศาสตร์ที่ 1 การเตรียมคนและเสริมสร้างศักยภาพคนให้มีสมรรถนะและทักษะแห่งอนาคต ตอบสนองความต้องการของตลาดแรงงาน ยุทธศาสตร์ที่ 2 การสร้างงานวิจัยและนวัตกรรม สู่ประโยชน์เชิงพาณิชย์ ยุทธศาสตร์ที่ 3 การบริการวิชาการด้วยองค์ความรู้และนวัตกรรมเพื่อความเข้มแข็งของชุมชน ยุทธศาสตร์ที่ 4 การส่งเสริมการทำนุบำรุงศิลปะและวัฒนธรรมเพื่อความเป็นไทยและเอกลักษณ์ของชาติ และยุทธศาสตร์ที่ 5 การพัฒนาระบบบริหารจัดการที่ทันสมัย มีประสิทธิภาพ โปร่งใสและมีธรรมาภิบาล เพื่อเป็นแนวทางในการบริหารและพัฒนา มหาวิทยาลัย การศึกษาได้เล็งเห็นความสำคัญเกี่ยวกับการพัฒนาบุคลากร ซึ่งสอดคล้องกับยุทธศาสตร์ที่ 5 การพัฒนาระบบบริหารจัดการที่ทันสมัย มีประสิทธิภาพ โปร่งใสและมีธรรมาภิบาล

วิทยาลัยการศึกษา มหาวิทยาลัยพะเยา จึงมีการจัดทำแผนพัฒนาบุคลากรเพื่อใช้เป็นแนวทางในการดำเนินงานด้านการพัฒนาบุคลากร เพื่อให้บุคลากรของวิทยาลัยการศึกษามีคุณสมบัติ ความรู้ ทักษะ และพฤติกรรมในการปฏิบัติงานที่สนับสนุนการดำเนินงานของวิทยาลัยตลอดจนเป็นการพัฒนาองค์ความรู้และศักยภาพในการปฏิบัติงานของบุคลากร ส่งเสริมเรื่องขวัญและกำลังใจแก่บุคลากร

ประเด็นยุทธศาสตร์

1. พัฒนาระบบบริหารจัดการให้มีประสิทธิภาพประสิทธิผลสูงสุดภายในหลักธรรมาภิบาล (Good Governance)
2. พัฒนาและส่งเสริมระบบการบริหารทรัพยากรบุคคลของวิทยาลัยการศึกษา เพื่อสนับสนุนการดำเนินงานตามภารกิจของวิทยาลัยการศึกษา
3. ส่งเสริมและเพิ่มขีดความสามารถในการพัฒนาระบบเทคโนโลยีสารสนเทศเพื่อการบริหารจัดการของวิทยาลัยการศึกษา

วัตถุประสงค์ในการจัดทำแผนพัฒนาบุคลากร

1. เพื่อเพิ่มประสิทธิภาพการทำงานของบุคลากรให้ปฏิบัติภารกิจได้อย่างมีประสิทธิภาพ
2. เพื่อเพิ่มสมรรถนะของบุคลากรให้สอดคล้องกับยุทธศาสตร์
3. เพื่อสร้างเจตคติที่ดีของบุคลากร

ประโยชน์ของการพัฒนาสมรรถนะการบริหารทรัพยากร

1. เพื่อใช้เป็นเกณฑ์ในการประเมินผลการปฏิบัติงาน
2. เพื่อพัฒนาให้บุคลากรมีความรู้ ความสามารถในการปฏิบัติหน้าที่ได้อย่างมีประสิทธิภาพ
3. เพื่อความก้าวหน้าในตำแหน่งหน้าที่ที่สูงขึ้นของบุคลากร
4. เพื่อให้ได้รับความเชื่อถือจากผู้ใช้บริการถึงประสิทธิภาพการทำงานของบุคลากร



5. เพื่อพัฒนาบุคลากรทุกตำแหน่งให้มีความรู้ ความสามารถ ทักษะ และสมรรถนะให้มีความก้าวหน้าในวิชาชีพตามตำแหน่งหน้าที่โครงสร้างบริหารวิทยาลัยการศึกษ

ข้อมูลทั่วไป

ประวัติความเป็นมา

วิทยาลัยการศึกษ ตั้งอยู่ในอำเภอเมือง จังหวัดพะเยา เดิมวิทยาลัยการศึกษเป็นบัณฑิตวิทยาลัยในสังกัดศูนย์วิทยบริการจังหวัดพะเยา มหาวิทยาลัยนเรศวร ในปี พ.ศ. 2548 ศูนย์วิทยบริการจังหวัดพะเยา ได้เปลี่ยนเป็นมหาวิทยาลัยนเรศวร พะเยา บัณฑิตวิทยาลัยจึงเปลี่ยนเป็น สำนักงานการศึกษภาคพิเศษ ต่อมาในวันที่ 16 กรกฎาคม พ.ศ. 2553 มหาวิทยาลัยนเรศวร พะเยา ได้รับการยกฐานะเป็น มหาวิทยาลัยพะเยา สำนักงานการศึกษภาคพิเศษ จึงได้เปลี่ยนเป็น วิทยาลัยการศึกษ ต่อเนื่อง ต่อมาในคราวประชุมสภามหาวิทยาลัยพะเยา ครั้งที่ 5/2556 เมื่อวันที่ 14 กันยายน พ.ศ. 2556 ได้มีมติให้ยุบเลิกวิทยาลัยการศึกษต่อเนื่อง และให้จัดตั้งวิทยาลัยการศึกษ ขึ้นเป็นส่วนงานวิชาการใหม่ตามความในมาตรา 7 (3) มาตรา 8 และมาตรา 21 แห่งพระราชบัญญัติมหาวิทยาลัยพะเยา พ.ศ. 2553 โดยให้มีผลบังคับใช้ตั้งแต่วันที่ 1 ตุลาคม พ.ศ. 2556 เป็นต้นไป กับมอบหมายภารกิจด้านการศึกษ โดยเฉพาะความรับผิดชอบในการบริหารจัดการหลักสูตรด้านการศึกษทุกระดับทั้งระดับปริญญาตรี ปริญญาโท และปริญญาเอก วิทยาลัยยังมีบทบาทหลักในการเป็นสถาบันการผลิตครู ผู้บริหารสถานศึกษา และนักการศึกษา รวมถึงมีบทบาทในการบริการวิชาการแก่ชุมชนและสถานศึกษาอย่างหลากหลายและต่อเนื่อง

หลักสูตรและบริการ

วิทยาลัยการศึกษามีเป้าหมายในการให้บริการทางการศึกษาและการพัฒนาบุคลากรทางการศึกษา ตามระยะวงรอบการบริหารงานของคณบดี มีการพัฒนาปรับปรุงหลักสูตรอย่างต่อเนื่องตามเกณฑ์ของสำนักงานคณะกรรมการการอุดมศึกษาและคุรุสภาซึ่งถือเป็นแผนระยะสั้น และในระยะยาวก็ยังคงให้บริการทางการศึกษาและการพัฒนาบุคลากรทางการศึกษาต่อไป แต่มีเป้าหมายในการพัฒนางานด้านงานวิชาการการจัดการเรียนการสอน ด้านวิจัย และการบริการวิชาการมากขึ้นและพัฒนาอย่างต่อเนื่อง มีการสร้างความร่วมมือกับสถาบันและหน่วยงานต่างๆทั้งในระดับชุมชนและภูมิภาคเพื่อร่วมกันพัฒนาการศึกษาไทย ทั้งนี้เนื่องจากวิทยาลัยการศึกษตั้งอยู่ภาคเหนือตอนบน ซึ่งมีหลายสถาบันที่ทำหน้าที่ในการเป็นสถาบันการผลิตแต่สถาบันที่มีบทบาทและสถานะที่สอดคล้องและคล้ายคลึงในการเทียบเคียงกับวิทยาลัยการศึกษ มหาวิทยาลัยพะเยาซึ่งถือว่าเป็น คู่แข่งและคู่แข่งของวิทยาลัยการศึกษ ได้แก่ คณะศึกษาศาสตร์ มหาวิทยาลัยเชียงใหม่ในทุกพันธกิจ ได้แก่ การผลิตบัณฑิต การวิจัย บริการวิชาการ และการทำนุบำรุงศิลปวัฒนธรรม จุดเด่นของวิทยาลัยการศึกษ คือ มีหลักสูตรระดับปริญญาตรีค่อนาน จำนวน 10 แขนงวิชา และหลักสูตรระดับบัณฑิตศึกษาที่ได้ทั้งวุฒิ



ทางการศึกษาและได้ใบประกอบวิชาชีพเพิ่มเติมสำหรับบุคคลที่ยังไม่มีใบประกอบวิชาชีพหรือใบอนุญาตวิชาชีพ

หลักสูตรที่ดำเนินการจัดการเรียนการสอน

วิทยาลัยการศึกษา ได้จัดการเรียนการสอนในระดับปริญญาตรี โท และเอก ดังนี้

หลักสูตรการศึกษาระดับบัณฑิต สาขาวิชาการศึกษา ใน 10 แขนงวิชา เป็นการจัดการศึกษา
หลักสูตรควมระดับปริญญาตรี 2 ปริญญา ดังต่อไปนี้

จัดการศึกษาร่วมกับ คณะวิทยาศาสตร์

- 1) หลักสูตรการศึกษาระดับบัณฑิต สาขาวิชาการศึกษา (แขนงวิชาคณิตศาสตร์) และหลักสูตรวิทยาศาสตร์บัณฑิต สาขาวิชาคณิตศาสตร์
- 2) หลักสูตรการศึกษาระดับบัณฑิต สาขาวิชาการศึกษา (แขนงวิชาชีววิทยา) และหลักสูตรวิทยาศาสตร์บัณฑิต สาขาวิชาชีววิทยา
- 3) หลักสูตรการศึกษาระดับบัณฑิต สาขาวิชาการศึกษา (แขนงวิชาเคมี) และหลักสูตรวิทยาศาสตร์บัณฑิต สาขาวิชาเคมี
- 4) หลักสูตรการศึกษาระดับบัณฑิต สาขาวิชาการศึกษา (แขนงวิชาฟิสิกส์) และหลักสูตรวิทยาศาสตร์บัณฑิต สาขาวิชาฟิสิกส์
- 5) หลักสูตรการศึกษาระดับบัณฑิต สาขาวิชาการศึกษา (แขนงวิชาพลศึกษา) และหลักสูตรวิทยาศาสตร์บัณฑิต สาขาวิชาวิทยาศาสตร์และเทคโนโลยีการกีฬา

จัดการศึกษาร่วมกับ คณะศิลปศาสตร์

- 1) หลักสูตรการศึกษาระดับบัณฑิต สาขาวิชาการศึกษา (แขนงวิชาภาษาไทย) และหลักสูตรศิลปศาสตรบัณฑิต สาขาวิชาภาษาไทย
- 2) หลักสูตรการศึกษาระดับบัณฑิต สาขาวิชาการศึกษา (แขนงวิชาภาษาอังกฤษ) และหลักสูตรศิลปศาสตรบัณฑิต สาขาวิชาภาษาอังกฤษ
- 3) หลักสูตรการศึกษาระดับบัณฑิต สาขาวิชาการศึกษา (แขนงวิชาภาษาจีน) และหลักสูตรศิลปศาสตรบัณฑิต สาขาวิชาภาษาจีน

จัดการศึกษาร่วมกับ คณะรัฐศาสตร์และสังคมศาสตร์

- 1) หลักสูตรการศึกษาระดับบัณฑิต สาขาวิชาการศึกษา (แขนงวิชาสังคมศึกษา) และหลักสูตรศิลปศาสตรบัณฑิต สาขาวิชาพัฒนาสังคม

จัดการศึกษาร่วมกับ คณะสถาปัตยกรรมศาสตร์และศิลปกรรมศาสตร์

- 1) หลักสูตรการศึกษาระดับบัณฑิต สาขาวิชาการศึกษา (แขนงวิชาดนตรีและนาฏศิลป์) และหลักสูตรศิลปกรรมศาสตรบัณฑิต สาขาวิชาดนตรีและนาฏศิลป์



หลักสูตรการศึกษามหาบัณฑิต (กศ.ม.)

- 1) สาขาวิชาการบริหารการศึกษา
- 2) สาขาวิชาหลักสูตรและการสอน
- 3) สาขาวิชาสะเต็มศึกษา
- 4) สาขาวิชานวัตกรรมทางการศึกษา
- 5) สาขาวิชาการเรียนรู้บูรณาการสมอง (หลักสูตรพหุวิทยาการ)

หลักสูตรปรัชญาดุษฎีบัณฑิต (ปร.ด.)

- 1) สาขาวิชาการบริหารการศึกษา
- 2) สาขาวิชาหลักสูตรและการสอน

ปรัชญา วิสัยทัศน์และพันธกิจ

(1) ปรัชญา

"การศึกษาเป็นฐานรากของมนุษย์"

(2) เอกลักษณ์

"ปัญญาเพื่อความเข้มแข็งของชุมชน (Wisdom for Community Empowerment)"

(3) อัตลักษณ์

"มีสุนทรียภาพ มีสุขภาพดี มีบุคลิกภาพดี มีจิตภาพดี"

(4) วิสัยทัศน์

"ผลิตและพัฒนาครูมืออาชีพที่เป็นสากล"

สัญลักษณ์



เปลวเทียนรูปดอกบัว หมายถึง การศึกษาดูจแสงแห่งเปลวเทียน เมื่อ
ความสว่างของเปลวเทียนรวมกันคือ ความสว่างของชีวิต

สีประจำวิทยาลัยการศึกษา

- สีทอง: หมายถึง ความรุ่งเรืองแห่งปัญญา
สีชมพู: หมายถึง ความมีพลังและความคิดสร้างสรรค์
สีทอง ชมพู: หมายถึง ความมีพลังแห่งความคิดสร้างสรรค์และความรุ่งเรืองแห่งปัญญา



วัตถุประสงค์และพันธกิจของวิทยาลัยการศึกษา

1. เป็นวิทยาลัยชั้นนำด้านการศึกษาที่มีคุณภาพและมาตรฐานระดับสากล
2. เป็นวิทยาลัยที่มุ่งพัฒนาความเป็นเลิศในการผลิตและพัฒนาครูมืออาชีพสู่สากล
3. เป็นวิทยาลัยที่มุ่งริเริ่มและพัฒนานวัตกรรมทางการศึกษาด้วยกระบวนการวิจัย
4. เป็นวิทยาลัยที่มุ่งให้บริการทางวิชาการและศาสตร์ทางการศึกษา
5. เป็นวิทยาลัยที่มุ่งทำนุบำรุงศิลปวัฒนธรรมบนพื้นฐานของวัฒนธรรมและภูมิปัญญาไทย เพื่อสร้างปัญญาและความเข้มแข็งของชุมชน
6. เป็นวิทยาลัยที่มุ่งเน้นการบริหารด้วยหลักธรรมาภิบาลและปรัชญาของเศรษฐกิจพอเพียง เพื่อให้เกิดประสิทธิภาพสูงสุด
7. เป็นวิทยาลัยแห่งสังคมวิชาชีพครูและบ่มเพาะจิตวิญญาณแห่งความเป็นครู

สมรรถนะหลักและความเกี่ยวข้องกันพันธกิจของวิทยาลัยการศึกษา

1. หลักสูตรระดับปริญญาตรีของวิทยาลัยการศึกษานำการผลิตนิสิตครู ที่ต้องมีความรู้ด้านเนื้อหาในสาขาวิชา มีความสามารถในการเขียนแผนการสอน การออกแบบการเรียนรู้ สามารถใช้วิธีการสอนที่หลากหลาย และทำวิจัยชั้นเรียนได้ ดังนั้นการจัดการเรียนการสอนจึงเน้นการปฏิบัติจริงในทุกรายวิชา
2. หลักสูตรระดับบัณฑิตศึกษา ที่เน้นการผลิตผู้บริหารสถานศึกษา และศึกษานิเทศก์ นิสิตต้องมีความรู้ด้านเนื้อหาในสาขาวิชา มีความสามารถในการบริหารสถานศึกษา มีความรู้ความสามารถด้านการวิจัย ดังนั้นการจัดการเรียนการสอนจึงเน้นการปฏิบัติจริงในทุกรายวิชา และเน้นการทำวิจัย รวมถึงมีการฝึกประสบการณ์วิชาชีพครู ฝึกงานในสถานศึกษาสำหรับนักบริหารและศึกษานิเทศก์ วิทยาลัยการศึกษานำให้บริการวิชาการด้านการศึกษาและการวิจัยทางการศึกษาแก่โรงเรียนและชุมชน เพื่อเพิ่มพูนศักยภาพนักเรียนและครูสังกัดสำนักงานการศึกษาขั้นพื้นฐาน



โครงสร้างองค์กร



โครงสร้างองค์กร



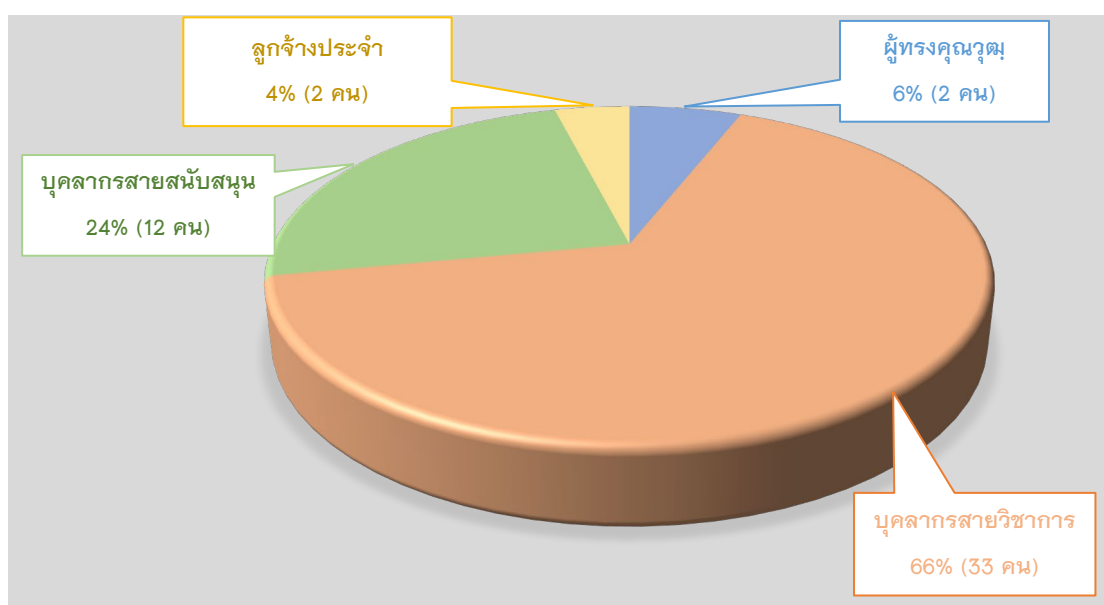
โครงสร้างการบริหารงาน



ข้อมูลบุคลากรสายวิชาการ และสายสนับสนุน

ในปีงบประมาณ พ.ศ. 2565 วิทยาลัยการศึกษามีจำนวนบุคลากรสายวิชาการและสายสนับสนุน รวมทั้งสิ้น 50 คน โดยจำแนกเป็นประเภทของบุคลากร ดังนี้

หน่วยงาน	ประเภทบุคลากร				รวมจำนวน (คน)
	ผู้ทรงคุณวุฒิ	พนักงานมหาวิทยาลัยสายวิชาการ	พนักงานมหาวิทยาลัยสายสนับสนุน	ลูกจ้างประจำ	
วิทยาลัยการศึกษา	3	33	12	2	50



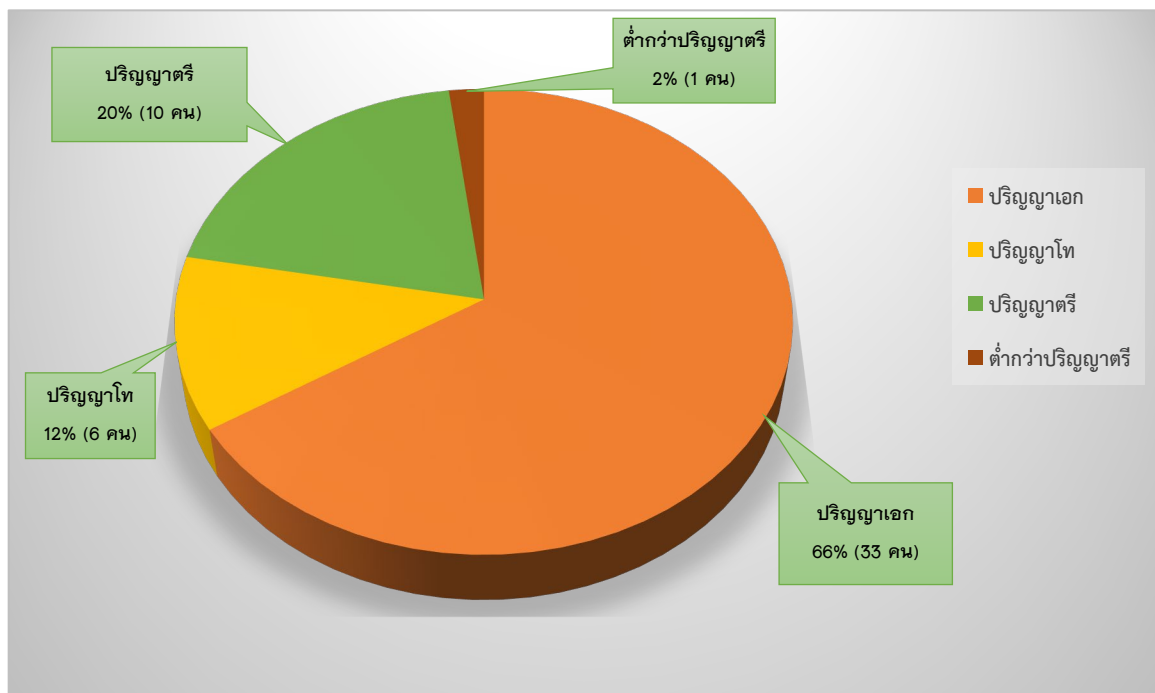
กราฟวงกลมแสดงจำนวนบุคลากรทั้งหมดของวิทยาลัยการศึกษา

ข้อมูลอัตราบุคลากรวิทยาลัยการศึกษาลาศีक्षाต่อ

สถานะ การปฏิบัติงาน	ประเภทบุคลากร				รวมจำนวน (คน)
	ผู้ทรงคุณวุฒิ	พนักงานมหาวิทยาลัยสายวิชาการ	พนักงานมหาวิทยาลัยสายสนับสนุน	ลูกจ้างประจำ	
ปฏิบัติงาน	3	30	12	2	47
ลาศึกษาต่อ		3			3

ข้อมูลอัตราบุคลากรวิทยาลัยการศึกษา จำแนกตามวุฒิการศึกษา

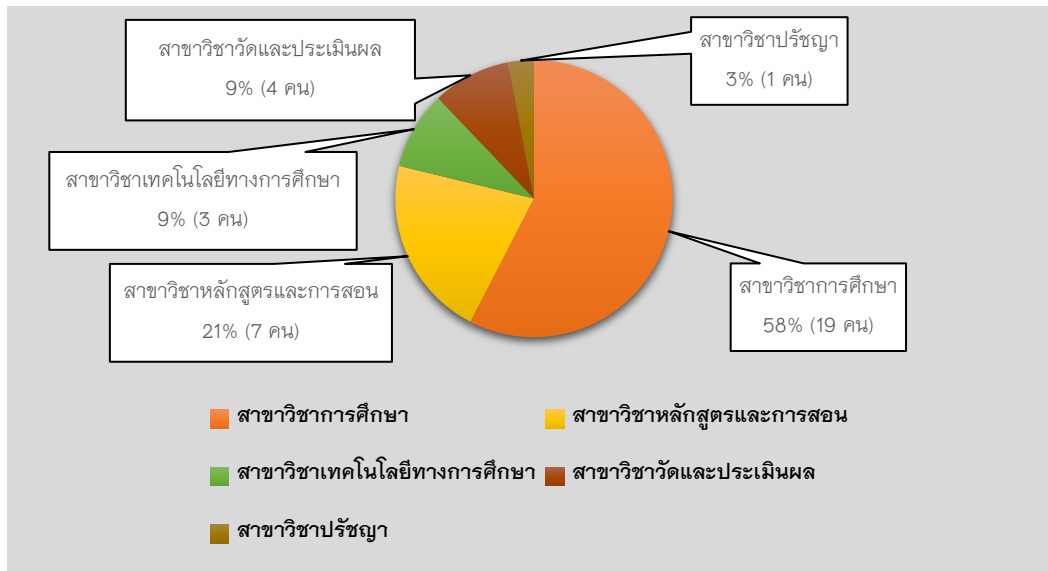
วุฒิการศึกษา	ประเภทบุคลากร				
	ผู้ทรงคุณวุฒิ	พนักงาน มหาวิทยาลัย สายวิชาการ	พนักงาน มหาวิทยาลัย สายสนับสนุน	ลูกจ้าง ประจำ	รวมจำนวน (คน)
ปริญญาเอก	3	30			33
ปริญญาโท		3	3		6
ปริญญาตรี			9	1	10
ต่ำกว่าปริญญาตรี				1	1



กราฟวงกลมแสดงจำนวนบุคลากรต่อวุฒิการศึกษา

ข้อมูลอัตราบุคลากรสายวิชาการ จำแนกตามสาขาวิชา

สาขาวิชา	ตำแหน่งทางวิชาการ			รวม
	อาจารย์	ผู้ช่วยศาสตราจารย์	รองศาสตราจารย์	
สาขาวิชาการศึกษา	12	6	1	19
สาขาวิชาหลักสูตรและการสอน	3	3	1	7
สาขาวิชาเทคโนโลยีทางการศึกษา	1	2	-	3
สาขาวิชาวัดและประเมินผล	4	-	-	4
สาขาวิชาปรัชญา	1	-	-	1



กราฟวงกลมแสดงจำนวนอาจารย์ต่อสาขาวิชา

คุณวุฒิที่สำเร็จการศึกษา บุคลากรสายวิชาการ

ที่	คำนำหน้า	ชื่อ	นามสกุล	ปริญญาตรี	ปริญญาโท	ปริญญาเอก
สาขาวิชาการศึกษา						
1	นางสาว	กัญจน์	ศรีโสภะ	การศึกษามหาบัณฑิต สาขาวิชาสุขศึกษา	ศิลปศาสตรมหาบัณฑิต สาขาวิชาจิตวิทยา พัฒนาการ	
2	นางสาว	ขวัญชนก	ข้าตั้ง	ศึกษาศาสตรบัณฑิต สาขาวิชาสังคมศึกษา	ศึกษาศาสตรมหาบัณฑิต สาขาวิชาการศึกษา (สังคมศึกษา)	
3	ดร.	ดรุณี	อภัยภาวี	ครุศาสตรบัณฑิต สาขาวิชาคณิตศาสตร์	การศึกษามหาบัณฑิต สาขาวิชาการวัดผล การศึกษา	ปรัชญาดุษฎีบัณฑิต สาขาวิชาการวัดและ ประเมินผลการศึกษา

ที่	คำนำหน้า	ชื่อ	นามสกุล	ปริญญาตรี	ปริญญาโท	ปริญญาเอก
4	ดร.	ตระกูลพันธ์	ยุชมภู	ครุศาสตรบัณฑิต สาขาวิชาคณิตศาสตร์	การศึกษามหาบัณฑิต สาขาวิชาคณิตศาสตร์ศึกษา	การศึกษาดุษฎีบัณฑิต สาขาวิชาการบริหาร การศึกษา
5	ผศ.ดร.	ธิดาวัลย์	อุ้นกอง	การศึกษามหาบัณฑิต สาขาวิชาคณิตศาสตร์	- ศึกษาศาสตรมหาบัณฑิต สาขาวิชาคณิตศาสตร์ศึกษา - ศึกษาศาสตรมหาบัณฑิต สาขาวิชาการบริหาร การศึกษา	การศึกษาดุษฎีบัณฑิต สาขาวิชาการบริหาร การศึกษา
6	ผศ.ดร.	น้ำฝน	กันมา	วิทยาศาสตร์บัณฑิต สาขาวิชาสถิติ	การศึกษามหาบัณฑิต สาขาวิชาการวัดผล การศึกษา	การศึกษาดุษฎีบัณฑิต สาขาวิชาวิจัยและ ประเมินผลการศึกษา
7	นาย	พิศาล	เครือลิต	ศึกษาศาสตรบัณฑิต สาขาวิชาสังคมศึกษา	การศึกษามหาบัณฑิต สาขาวิชาหลักสูตรและการ สอน	
8	นางสาว	เมทิกา	เลิศปฐมา	การศึกษามหาบัณฑิต สาขาวิชาภาษาอังกฤษ	การศึกษามหาบัณฑิต สาขาวิชาหลักสูตรและการ สอน	
9	รศ.ดร.	สมบัติ	นพรัถ	การศึกษามหาบัณฑิต สาขาวิชาภาษาอังกฤษ- ภาษาไทย	Master of Education Educational Administration	Doctor of Philosophy Education
10	ผศ.ดร.	สันติ	บูรณะชาติ	ครุศาสตรบัณฑิต สาขาวิชาการศึกษา	การศึกษามหาบัณฑิต สาขาวิชาการบริหาร การศึกษา	การศึกษาดุษฎีบัณฑิต สาขาวิชาการบริหาร การศึกษา
11	ผศ.ดร.	สุนทร	คล้ายอ่ำ	ครุศาสตรบัณฑิต สาขาวิชา อุตสาหกรรมศิลป์	การศึกษามหาบัณฑิต สาขาวิชาอุตสาหกรรม ศึกษา	Doctor of Philosophy Industrial Education & Organizational Behaviour
12	ผศ.ดร.	โสภา	อำนวยการรัตน์	บริหารธุรกิจบัณฑิต การ บริหารงานบุคคล	ศึกษาศาสตรมหาบัณฑิต สาขาวิชาอาชีพศึกษา	การศึกษาดุษฎีบัณฑิต สาขาการบริหารการศึกษา
13	นาย	อรรถพล	คณิตขางกูร	-ศึกษาศาสตรบัณฑิต สาขาวิชาสังคมศึกษา -นิติศาสตรบัณฑิต สาขาวิชานิติศาสตร์	ศึกษาศาสตรมหาบัณฑิต สาขาวิชาการศึกษา (สังคม ศึกษา)	
14	ดร.	ธารรัตน์	มาลัยเถาวัลย์	- บริหารธุรกิจบัณฑิต สาขาวิชาคอมพิวเตอร์ ธุรกิจ - ประกาศนียบัตรวิชาชีพ ครู สาขาวิชา วิชาชีพครู	วิทยาศาสตรมหาบัณฑิต สาขาวิชาการศึกษา วิทยาศาสตร์	ครุศาสตรดุษฎีบัณฑิต สาขาวิชาบริหารการศึกษา
15	ผศ.ดร.	วัชรระ	จตุพร	ศิลปศาสตรบัณฑิต สาขาวิชาศาสนศึกษา	ศึกษาศาสตรมหาบัณฑิต สาขาวิชาการบริหาร การศึกษาและผู้นำทางการ ศึกษา	ครุศาสตรดุษฎีบัณฑิต สาขาวิชาบริหารการศึกษา



ที่	คำนำหน้า	ชื่อ	นามสกุล	ปริญญาตรี	ปริญญาโท	ปริญญาเอก
16	นาย	นรินทร์	บัวนาค	ศิลปศาสตรบัณฑิต สาขาวิชาภาษาอังกฤษ	การศึกษามหาบัณฑิต สาขาวิชาภาษาศาสตร์ การศึกษา	
17	นาย	นายสุวิชา	ดวงฟู	วิทยาศาสตร์บัณฑิต สาขาวิชาคณิตศาสตร์	การศึกษามหาบัณฑิต สาขาวิชาคณิตศาสตร์	
18	นางสาว	พัชรินทร์	คัสเตศรี	วิทยาศาสตร์บัณฑิต สาขาวิชาจิตวิทยา	การศึกษามหาบัณฑิต สาขาวิชาจิตวิทยาการศึกษา และการแนะแนว	
19	ดร.	กษิฏิภรณ์	มีพรหม	-ศึกษาศาสตร์บัณฑิต สาขาวิชาศึกษาศาสตร์ -ประกาศนียบัตรวิชาชีพ ครู	-นิเทศศาสตร์มหาบัณฑิต สาขาวิชานิเทศศาสตร์ -ครุศาสตร์มหาบัณฑิต สาขาวิชาการบริหารการศึกษา	-ครุศาสตร์ดุษฎีบัณฑิต สาขาวิชาบริหารการศึกษา
สาขาวิชาหลักสูตรและการสอน						
1	ดร.	เกศราพรรณ พันธุ์ศรีเกตุ	คงเจริญ	- ครุศาสตร์บัณฑิต สาขาวิชาการศึกษา - การศึกษามหาบัณฑิต สาขาวิชาวัดและประเมินผล การศึกษา - ประกาศนียบัตรนวัตกรรมการ พัฒนาเด็กปฐมวัย สาขาวิชา นวัตกรรมพัฒนา เด็กปฐมวัย	ศึกษาศาสตรมหาบัณฑิต สาขาวิชาหลักสูตรและการ สอน	ครุศาสตร์ดุษฎีบัณฑิต สาขาวิชาหลักสูตรและการ สอน
2	ผศ.ดร.	รุ่งทิภา	ทองสอน	ครุศาสตร์บัณฑิต สาขาวิชาเคมี	การศึกษามหาบัณฑิต สาขาวิชาหลักสูตรและการ สอน	การศึกษาดุษฎีบัณฑิต สาขาวิชาหลักสูตรและการ สอน
3	รศ.ดร.	ลีอชา	ลดชาติ	วิทยาศาสตร์บัณฑิต สาขาวิชาฟิสิกส์ ประกาศนียบัตรวิชาชีพครู สาขาวิชา วิชาชีพระครุ		ปรัชญาดุษฎีบัณฑิต สาขาวิชาวิทยาศาสตร ศึกษา
4	ผศ.ดร.	วิไลภรณ์	ฤทธิคุปต์	ครุศาสตร์บัณฑิต สาขาวิชาการศึกษา	ศึกษาศาสตรมหาบัณฑิต สาขาวิชาประถมศึกษา	การศึกษาดุษฎีบัณฑิต สาขาวิชาหลักสูตรและการ สอน
5	ดร.	ลำไย	สีหามาศย์	ศึกษาศาสตรบัณฑิต สาขาวิชาประถมศึกษา	ศึกษาศาสตรมหาบัณฑิต สาขาวิชาจิตวิทยาการศึกษา	ปรัชญาดุษฎีบัณฑิต สาขาวิชาหลักสูตรและการ สอน
6	ดร.	वलันต์	สรรพสุข	การศึกษามหาบัณฑิต สาขาวิชาสังคมศึกษา	ศึกษาศาสตรมหาบัณฑิต สาขาวิชานวัตกรรม หลักสูตรและการเรียนรู้	ปรัชญาดุษฎีบัณฑิต สาขาวิชาการศึกษา
7	ผศ.ดร.	อมรรัตน์	วัฒนาร	ครุศาสตร์บัณฑิต สาขาวิชาการสอนภาษา ฝรั่งเศส	- ครุศาสตร์มหาบัณฑิต สาขาวิชานิติศาสตร์ศึกษา และพัฒนาหลักสูตร	ครุศาสตร์ดุษฎีบัณฑิต สาขาวิชาหลักสูตรและการ สอน



ที่	คำนำหน้า	ชื่อ	นามสกุล	ปริญญาตรี	ปริญญาโท	ปริญญาเอก
					- Master of Education Educational Studies	
สาขาวิชาเทคโนโลยีทางการศึกษา						
1	ผศ.ดร.	วิลาวัลย์	โพธิ์ทอง	ศิลปศาสตรบัณฑิต สาขาวิชาภาษาไทย	การศึกษามหาบัณฑิต สาขาวิชาเทคโนโลยีทาง การศึกษา	ปรัชญาดุษฎีบัณฑิต สาขาวิชาเทคโนโลยี การศึกษา
2	ผศ.ดร.	วิลาวัลย์	สมยาโรน	ศิลปศาสตรบัณฑิต สาขาวิชาภาษาอังกฤษ	การศึกษามหาบัณฑิต สาขาวิชาเทคโนโลยีและ สื่อสารการศึกษา	การศึกษาดุษฎีบัณฑิต สาขาวิชาเทคโนโลยีและ สื่อสารการศึกษา
3	ดร.	นรินธน์	นันทมาลย์	การศึกษามหาบัณฑิต สาขาวิชาเทคโนโลยีทาง การศึกษา	ครุศาสตรมหาบัณฑิต สาขาวิชาเทคโนโลยีและ สื่อสารการศึกษา	ครุศาสตรดุษฎีบัณฑิต สาขาวิชาเทคโนโลยีและ สื่อสารการศึกษา
สาขาวิชาวัดและประเมินผล						
1	ดร.	อาภาพรรณ	ประทุมไทย	ครุศาสตรบัณฑิต สาขาวิชา มัธยมศึกษา	ครุศาสตรมหาบัณฑิต สาขาวิชาการวัดและ ประเมินผลการศึกษา	ครุศาสตรดุษฎีบัณฑิต สาขาวิชาการวัดและ ประเมินผลการศึกษา
2	ดร.	นริศรา	เสียดล้าย	ครุศาสตรบัณฑิต สาขาวิชามัธยมศึกษา	ครุศาสตรมหาบัณฑิต สาขาวิชาวิจัยการศึกษา	ครุศาสตรดุษฎีบัณฑิต สาขาวิชาการวัดและ ประเมินผลการศึกษา
3	ดร.	วรรณภากร	พรประเสริฐ	วิทยาศาสตร์บัณฑิต สาขาวิชาสถิติ	การศึกษามหาบัณฑิต สาขาวิชาวิจัยและ ประเมินผลการศึกษา	การศึกษาดุษฎีบัณฑิต สาขาวิชาวิจัยและ ประเมินผลการศึกษา
4	ดร.	วิภาวี	ศิริลักษณ์	- บริหารธุรกิจบัณฑิต สาขาวิชาการจัดการธุรกิจ - ประกาศนียบัตรบัณฑิต สาขาวิชา วิชาชีพครู - ศึกษาศาสตรบัณฑิต สาขาวิชาการวัดและ ประเมินผลการศึกษา	การศึกษามหาบัณฑิต สาขาวิชาวิจัยและ ประเมินผลการศึกษา	ครุศาสตรดุษฎีบัณฑิต สาขาวิชาวิธีวิทยาการวิจัย การศึกษา
สาขาวิชาปรัชญาทางการศึกษา						
1	ดร.	ณัฐวดี	สัพโส	ศาสนศาสตรบัณฑิต สาขาวิชาภาษาอังกฤษ	การศึกษามหาบัณฑิต สาขาวิชาการบริหาร การศึกษา	ปรัชญาดุษฎีบัณฑิต สาขาวิชาการศึกษา



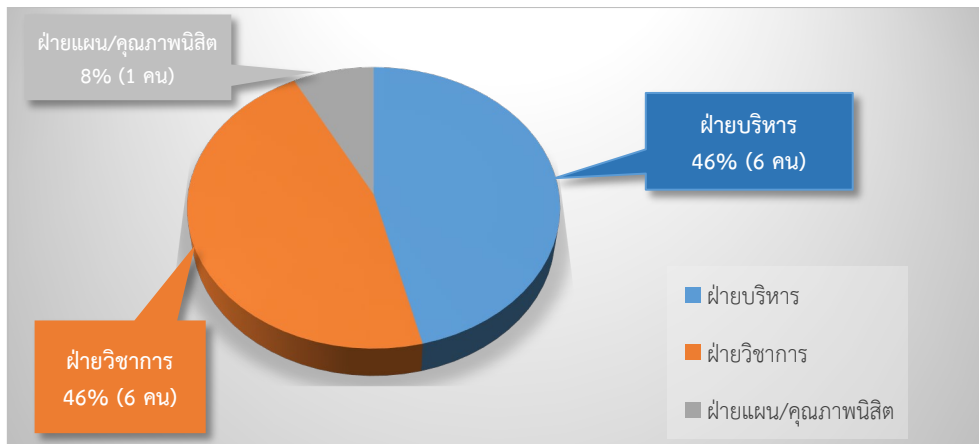
ข้อมูลอัตราบุคลากรสายสนับสนุน

ฝ่ายงาน	ตำแหน่ง				
	หัวหน้าสำนักงาน	หัวหน้างาน	พนักงานมหาวิทยาลัย	ลูกจ้างชั่วคราว	รวม
ฝ่ายบริหาร	1	1	4	1	6
ฝ่ายวิชาการ	-	2	3	1	6
ฝ่ายแผน/คุณภาพนิสิต	-	1	-	-	1

ข้อมูลอัตราบุคลากรสายสนับสนุน

ที่	คำนำหน้า	ชื่อ	สกุล	ตำแหน่ง	เริ่มทำงาน	วันบรรจุ
ฝ่ายบริหาร						
พนักงานมหาวิทยาลัยพะเยา						
1	นางสาว	กัญญาภัทร	วิมลสุด	หัวหน้าสำนักงาน	1 มิ.ย. 44	9 ก.ย. 48
2	นาง	ยลดา	อินเปรี้ยว	หัวหน้างานบริหารทั่วไป	1 ก.ค. 51	1 เม.ย. 55
3	นาย	เอกพล	โพธิจันทร์	นักวิชาการคอมพิวเตอร์	15 มิ.ย. 54	1 เม.ย. 55
4	นาย	อภิเดช	เทพรังสาร	นักวิชาการพัสดุ	12 พ.ค. 57	12 พ.ค. 57
5	นางสาว	รุจิรา	ลายसान	นักวิชาการเงินและบัญชี	2 ม.ค. 60	2 ม.ค. 62
6	นางสาว	ทัศนีย์	ใหม่วงศ์	นักวิชาการศึกษา	1 ต.ค. 60	1 เม.ย. 63
ลูกจ้างรายปีวิทยาลัยการศึกษา						
7	นาย	คมชิต	จันตะมะ	ช่างเทคนิค	1 ต.ค. 64	-
ฝ่ายวิชาการ						
พนักงานมหาวิทยาลัยพะเยา						
8	นางสาว	ปวันรัตน์	วังมา	หัวหน้างานวิชาการ	1 ก.พ. 47	12 ก.ย. 48
9	นาง	ศศิธร	เทพรังสาร	นักวิชาการศึกษา	1 ก.พ. 55	1 เม.ย. 55
10	นาง	สรญา	จรัสโลภาสีทิ	นักวิชาการศึกษา	21 เม.ย. 51	1 เม.ย. 55
11	นางสาว	สุนิรัตน์	ศรีทนต์	เจ้าหน้าที่บริหารงานทั่วไป	15 ต.ค. 53	1 เม.ย. 55
12	นางสาว	วราภรณ์	สังวาลย์	นักวิชาการศึกษา	1 ต.ค. 60	8 มิ.ย. 63
ลูกจ้างรายปีวิทยาลัยการศึกษา						
13	นาย	ธนพล	เชื้อเมืองพาน	นักวิชาการศึกษา	1 ต.ค. 64	-
ฝ่ายแผน/คุณภาพนิสิต						
พนักงานมหาวิทยาลัยพะเยา						
14	นาย	วิทวัส	ธวิชัย	หัวหน้างานแผน	1 พ.ย. 54	1 เม.ย. 55





กราฟวงกลมแสดงจำนวนบุคลากรสายสนับสนุนต่อฝ่ายงาน

คุณวุฒิที่สำเร็จการศึกษา บุคลากรสายสนับสนุน

ที่	ตำแหน่ง	ชื่อ	สกุล	ปริญญาตรี	ปริญญาโท
1	นางสาว	กัญญาภัทร	วิมลสุด	ศิลปศาสตรบัณฑิต สาขาวิชาการบริหารธุรกิจ	บริหารธุรกิจมหาบัณฑิต สาขาวิชาบริหารธุรกิจ
2	นางสาว	ปวันรัตน์	วังมา	บัญชีบัณฑิต สาขาวิชาการบัญชี	
3	นาง	ยลดา	อินเปรี้ยว	บริการธุรกิจบัณฑิต สาขาวิชาการท่องเที่ยว	บริหารธุรกิจมหาบัณฑิต สาขาวิชาบริหารธุรกิจ
4	นาย	วิทวัส	ธีวัย	ศิลปศาสตรบัณฑิต สาขาวิชารัฐศาสตร์	
5	นาง	สรญา	จรัสโสภาสีหิธี	บัญชีบัณฑิต สาขาวิชาการบัญชี	
6	นางสาว	สุนิรัตน์	ศรีทนต์	วิทยาศาสตร์บัณฑิต สาขาวิชาวิทยาการคอมพิวเตอร์	
7	นาย	เอกพล	โพธิจันทร์	วิทยาศาสตร์บัณฑิต สาขาวิชาวิทยาการคอมพิวเตอร์	
8	นาย	อภิเดช	เทพรังสาร	รัฐศาสตรบัณฑิต สาขาวิชารัฐศาสตร์	
9	นางสาว	รุจิรา	ลายสาน	บัญชีบัณฑิต สาขาวิชาการบัญชี	
10	นางสาว	ทัศนีย์	ใหม่วงศ์	วิทยาศาสตร์บัณฑิต สาขาวิชาวิทยาการคอมพิวเตอร์	
11	นางสาว	วราภรณ์	สังวาลย์	นิเทศศาสตรบัณฑิต สาขาวิชาสารสนเทศเพื่อการสื่อสาร	
12	นาง	ศศิธร	เทพรังสาร	การศึกษามหาบัณฑิต สาขาวิชาเทคโนโลยีและ สื่อสารการศึกษา	การศึกษามหาบัณฑิต สาขาวิชาหลักสูตรและ การสอน
13	นาย	ธนพล	เชื้อเมืองพาน	รัฐศาสตรบัณฑิต สาขาวิชารัฐศาสตร์	
14	นาย	คมชิต	จันตะมะ	*ประกาศนียบัตรวิชาชีพชั้นสูง สาขาวิชาคอมพิวเตอร์ธุรกิจ (ปวส.)	

แผนพัฒนาวิทยาลัยการศึกษา มหาวิทยาลัยพะเยา

ยุทธศาสตร์การพัฒนาระบบบริหารจัดการที่ทันสมัย มีประสิทธิภาพ โปร่งใสและมีธรรมาภิบาล

วิทยาลัยการศึกษา มหาวิทยาลัยพะเยา ได้กำหนดยุทธศาสตร์ตามพันธกิจของมหาวิทยาลัย ในด้านการเตรียมคนและเสริมสร้างศักยภาพคน การสร้างงานวิจัยและนวัตกรรมและการเป็นผู้นำทางด้านวิชาการ และการพัฒนาระบบบริหารจัดการที่ทันสมัย มีประสิทธิภาพ โปร่งใสและมีธรรมาภิบาล เพื่อขับเคลื่อนการบริหารงานด้านการพัฒนาบุคลากรในสังกัดวิทยาลัยการศึกษา ให้เป็นไปตามนโยบายการบริหารทรัพยากรบุคคลของวิทยาลัยการศึกษา ดังนี้

การเตรียมคนและเสริมสร้างศักยภาพคน

เป้าประสงค์ เพื่อผลิตกำลังคนให้มีคุณลักษณะ สมรรถนะและทักษะแห่งอนาคตตอบสนองความต้องการของตลาดแรงงาน

กลยุทธ์		วิธีการ	KPI	ค่าเป้าหมาย ปีงบประมาณ 2565
1	การพัฒนาสมรรถนะ อาจารย์มืออาชีพ เชี่ยวชาญวิชาการ ชานาญ วิชาชีพ และเป็นต้นแบบ ด้านการสอน	1. ส่งเสริมพัฒนาอาจารย์ มีสมรรถนะทางวิชาการ และวิชาชีพ	จำนวนอาจารย์ที่เข้าร่วม โครงการประเมิน สมรรถนะด้านการจัดการ เรียนการสอน UP PSF	80
		2. พัฒนาอาจารย์มืออาชีพ ต้นแบบด้านการสอน	จำนวนอาจารย์ที่ได้รับ การพัฒนาจากอาจารย์มือ อาชีพต้นแบบ	1

การสร้างงานวิจัยและนวัตกรรมและการเป็นผู้นำทางด้านวิชาการ

เป้าประสงค์ คุณภาพผลงานวิจัยและนวัตกรรมเพื่อมุ่งสู่ระดับโลก (World Ranking) และมุ่งสู่การวิจัยระดับแนวหน้าของโลก (Global and Frontier Research)

กลยุทธ์		วิธีการ	KPI	ค่าเป้าหมาย ปีงบประมาณ 2565
1	ส่งเสริมพัฒนางานวิจัย และนวัตกรรม เพื่อ สนับสนุนการเข้าสู่การจัด อันดับมหาวิทยาลัยใน ระดับโลก (World Ranking) และ	ส่งเสริมการตีพิมพ์ เผยแพร่ ผลงานวิจัย และนวัตกรรม วารสารที่อยู่ในฐานข้อมูล ที่ได้รับการยอมรับ ระดับชาติและนานาชาติ	ผลงานการตีพิมพ์ เผยแพร่ ผลงานวิจัย และนวัตกรรม วารสารที่อยู่ในฐานข้อมูล ที่ ได้รับการยอมรับ ระดับชาติ และนานาชาติ	50

กลยุทธ์		วิธีการ	KPI	ค่าเป้าหมาย ปีงบประมาณ 2565
การเป็นมหาวิทยาลัยในกลุ่มการวิจัยระดับแนวหน้าของโลก (Global and Frontier Research)		ส่งเสริมพัฒนานักวิจัย/นักวิจัยรุ่นใหม่ ผ่านการจัดตั้งหน่วยวิจัยเพื่อความเป็นเลิศ Unit of Excellent	นักวิจัยรุ่นใหม่ได้รับการพัฒนาเสริมศักยภาพ นักวิจัยสู่การผลิตผลงานวิจัยและนวัตกรรมสู่การตีพิมพ์ระดับนานาชาติ	2

การพัฒนาระบบบริหารจัดการที่ทันสมัย มีประสิทธิภาพ โปร่งใสและมีธรรมาภิบาล
เป้าประสงค์ 1. การพัฒนาคุณภาพองค์กรเพื่อความเป็นเลิศ

กลยุทธ์		วิธีการ	KPI	ค่าเป้าหมาย ปีงบประมาณ 2565
1	การพัฒนาคุณภาพองค์กรตามเกณฑ์การประกันคุณภาพองค์กรเพื่อความเป็นเลิศ (EdPEX)	ส่งเสริมสนับสนุนให้คณะ/หน่วยงานนำเกณฑ์การประกันคุณภาพองค์กรเพื่อความเป็นเลิศ (EdPEX) มาใช้ในการพัฒนาองค์กร	สาขาวิชา/หลักสูตรใช้เกณฑ์ EdPEX ในการพัฒนาวิทยาลัยการศึกษาเพื่อความเป็นเลิศ (EdPEX)	5
2	การพัฒนาระบบเทคโนโลยีสารสนเทศ สนับสนุนการพัฒนาคุณภาพองค์กร	1. พัฒนาและบูรณาการระบบเทคโนโลยีสารสนเทศ สนับสนุนการพัฒนาคุณภาพคณะ	ระบบเทคโนโลยีสารสนเทศสนับสนุนการพัฒนาคุณภาพองค์กร	1

เป้าประสงค์ 2. การบริหารงานมีธรรมาภิบาลและความโปร่งใсыังยั่งยืน

กลยุทธ์		วิธีการ	KPI	ค่าเป้าหมาย ปีงบประมาณ 2565
1	ส่งเสริมการสร้างธรรมาภิบาลภายในมหาวิทยาลัยอย่างยั่งยืน	1. ส่งเสริมการบริหารงานด้วยหลักธรรมาภิบาลทั่วทั้งองค์กร	ระบบและกระบวนการทำงาน (Work process) ด้านการส่งเสริมการบริหารงานด้วยหลักธรรมาภิบาลทั่วทั้งองค์กร	1
		2. ส่งเสริมคุณธรรมและความโปร่งใส	การประเมิน ITA ระดับมหาวิทยาลัยไม่ต่ำกว่าระดับ A	1



กลยุทธ์		วิธีการ	KPI	ค่าเป้าหมาย ปีงบประมาณ 2565
		3. ส่งเสริมให้ผู้บริหาร บุคลากร นิสิต และนักเรียน ปฏิบัติตามประมวลจริยธรรม อย่างเคร่งครัด	ข้อร้องเรียนด้านคุณธรรม และความโปร่งใส และข้อ ร้องเรียนที่ได้รับการแก้ไข	-

เป้าประสงค์ 3. สภาพแวดล้อมของบุคลากรเกื้อหนุนและมีประสิทธิภาพ

กลยุทธ์		วิธีการ	KPI	ค่าเป้าหมาย ปีงบประมาณ 2565
1	พัฒนาขีดความสามารถ บุคลากร	ส่งเสริมพัฒนาขีด ความสามารถและ อัตรากำลังบุคลากรตาม ความต้องการพัฒนาของ มหาวิทยาลัย (CAPABILITY and CAPACITY)	ระบบและกระบวนการ ประเมินความพึงพอใจและ ความต้องการจำเป็นใน การพัฒนาบุคลากร วิทยาลัยการศึกษา	1
2	การเตรียมบุคลากรให้ พร้อมต่อการเปลี่ยนแปลง	บริหารจัดการการ เปลี่ยนแปลงด้านบุคลากร (WORKFORCE Change Management)	มีการสร้างวัฒนธรรม องค์การการเรียนรู้ เปลี่ยนแปลงร่วมกัน สาน ความคิดสร้างจิตใจ (Ideas and Thinking)	1
3	ส่งเสริมความก้าวหน้า ตามสายงาน	ความสำเร็จในงาน (Work Accomplishment)	มีระบบและกระบวนการ ทำงาน (Work process) ด้าน การส่งเสริมความก้าวหน้า ตามสายงาน	1

เป้าประสงค์ 4. บรรยากาศการทำงานของบุคลากร

กลยุทธ์		วิธีการ	KPI	ค่าเป้าหมาย ปีงบประมาณ 2565
1	พัฒนาสภาพแวดล้อมของ การทำงาน (Workplace Environment)	สร้างความมั่นใจด้านสุขภาพ ความปลอดภัย (security) และความสะดวกในการ เข้าถึงสถานที่ทำงานของ บุคลากร	เกณฑ์การประเมิน Green University และการ ประเมินสำนักงานสีเขียว	70



กลยุทธ์		วิธีการ	KPI	ค่าเป้าหมาย ปีงบประมาณ 2565
2	ส่งเสริมการดำเนินงานตามนโยบายและสิทธิประโยชน์สำหรับบุคลากร (WORKFORCE Benefits and Policies)	สนับสนุนบุคลากรโดยจัดให้มีสวัสดิการ สิทธิประโยชน์ และนโยบายสนับสนุนความต้องการของบุคลากรที่หลากหลาย	ความพึงพอใจต่อระบบสวัสดิการและสิทธิประโยชน์ของบุคลากร	80

เป้าประสงค์ 5. ความผูกพันของบุคลากร (Workforce Engagement)

กลยุทธ์		วิธีการ	KPI	ค่าเป้าหมาย ปีงบประมาณ 2565
1	สร้างค่านิยมความรัก ความผูกพัน และการมีส่วนร่วมในองค์กร (Assessment of Workforce ENGAGEMENT)	ส่งเสริมการสร้างค่านิยมให้บุคลากรเกิดความรักผูกพัน และการมีส่วนร่วมในองค์กร (Drivers of ENGAGEMENT) ตามกลุ่มและประเภทบุคลากร	ความพึงพอใจต่อระบบและกระบวนการทำงาน (Work process) และกิจกรรมด้านความผูกพันของบุคลากร และขับเคลื่อนความผูกพัน	80

เป้าประสงค์ 6. วัฒนธรรมองค์กร (Organizational Culture)

กลยุทธ์		วิธีการ	KPI	ค่าเป้าหมาย ปีงบประมาณ 2565
1	เสริมสร้างวัฒนธรรมองค์กร ให้เกิดการสื่อสารค่านิยมและวัฒนธรรมองค์กรที่ดีร่วมกัน	ส่งเสริมให้หน่วยงานสร้างวัฒนธรรมองค์กร ให้เกิดการสื่อสารค่านิยมและวัฒนธรรมองค์กรที่ดีร่วมกัน	มีระบบและกระบวนการทำงาน (Work process) ด้านเสริมสร้างวัฒนธรรมองค์กร ให้เกิดการสื่อสารค่านิยมและวัฒนธรรมองค์กรที่ดีร่วมกัน	1
กลยุทธ์		วิธีการ	KPI	ค่าเป้าหมาย ปีงบประมาณ 2565
2	กำหนดวัฒนธรรมองค์กรให้สนับสนุนวิสัยทัศน์และค่านิยม	ส่งเสริมให้บุคลากรปฏิบัติตามวิสัยทัศน์และค่านิยมร่วมของมหาวิทยาลัย	กิจกรรมการส่งเสริมให้บุคลากรปฏิบัติตามวิสัยทัศน์และค่านิยมร่วมของมหาวิทยาลัย	1



เป้าประสงค์ 7. ผลการปฏิบัติงานและการพัฒนาที่ดีและมีประสิทธิภาพ (PERFORMANCE

Management and Development)

กลยุทธ์		วิธีการ	KPI	ค่าเป้าหมาย ปีงบประมาณ 2565
1	พัฒนาระบบการจัดการ ผลการปฏิบัติงานของบุคลากรสายสนับสนุนให้เกิดการทำงานที่ให้ผลการดำเนินงานที่ดี	ส่งเสริมการปฏิบัติงานและการพัฒนาที่ดีและมีประสิทธิภาพ และนำแนวปฏิบัติที่ดี (Best Practise) ไปใช้ประโยชน์ การพัฒนาผลการปฏิบัติงาน (PERFORMANCE Development Practise) ไปใช้ประโยชน์มาใช้ในการพัฒนาองค์กร	มีระบบและกระบวนการทำงาน (Work process) ด้านการประเมินผลการปฏิบัติงาน และแนวปฏิบัติที่ดี (Best Practise)	1
2	พัฒนาประสิทธิผลของการเรียนรู้และการพัฒนา (LEARNING and Development EFFECTIVENESS)	กำหนดวิธีประเมินประสิทธิผลและประสิทธิผลของระบบการเรียนรู้และการพัฒนา	มีระบบและกระบวนการทำงาน (Work process) ด้านการพัฒนาประสิทธิผลของการเรียนรู้และการพัฒนาและความก้าวหน้าสายอาชีพ	1

เป้าประสงค์ 8. มหาวิทยาลัยได้รับการจัดอันดับสถาบันการศึกษาสีเขียวที่เป็นมิตรกับ

สิ่งแวดล้อมระดับโลก (UI Green)

กลยุทธ์		วิธีการ	KPI	ค่าเป้าหมาย ปีงบประมาณ 2565
1	พัฒนากายภาพ และสิ่งแวดล้อมตามเกณฑ์ UI Green สู่อการเป็นมหาวิทยาลัยต้นแบบในการสร้างความยั่งยืน	ส่งเสริมการดำเนินการตามประเด็นหลักของเกณฑ์ UI Green Metric เพื่อพัฒนาสู่การเป็นมหาวิทยาลัยต้นแบบในการสร้างความยั่งยืน	-จำนวนผู้เข้าร่วมโครงการตามเกณฑ์การประเมินมหาวิทยาลัยสีเขียว (UI Green)	80



แนวทางการพัฒนาบุคลากร

กรอบอัตรากำลังบุคลากรสายวิชาการและสายสนับสนุน

วิทยาลัยการศึกษามหาวิทยาลัยพะเยา ได้พิจารณากรอบอัตรากำลังบุคลากรและวางแผนอัตรากำลังสายวิชาการ โดยใช้เกณฑ์ภาระการสอนตามค่า FTES ที่กำหนดโดยมหาวิทยาลัยและตามเกณฑ์ของสภาวิชาชีพครู สายวิชาการจะกำหนดคุณวุฒิการศึกษาในระดับปริญญาเอกตามหลักเกณฑ์ที่มหาวิทยาลัยกำหนด และสายสนับสนุนจะกำหนดคุณวุฒิการศึกษาในระดับปริญญาโท หรือระดับคุณวุฒิการศึกษาในระดับปริญญาตรี พร้อมทั้งให้สอดคล้องกับการพัฒนาของวิทยาลัยการศึกษ

แผนการจัดหาบุคลากรสายวิชาการ และทดแทนอัตราเกษียณอายุ

อาจารย์ วุฒิ สาขาที่ต้องการ	จำนวนที่ ต้องการ	อัตรา ปัจจุบัน	2564	2565	2566	2567	2568
การบริหารการศึกษา	1	19	●	●		●	
หลักสูตรและการสอน	10	7	●		●		
เทคโนโลยีทางการศึกษา	6	3		●			
วัดและประเมินผล	6	4		●			
จิตวิทยาทางการศึกษา	2	0			●		
ปรัชญาทางการศึกษา	1	1					

ข้อมูลอัตราเกษียณอายุบุคลากรสายวิชาการ

ที่	คำนำหน้า	ชื่อ	นามสกุล	วันที่เกษียณ
1	นางสาว	กัญจณี	ศรีโสภิต	30 ก.ย. 83
2	นางสาว	ขวัญชนก	ข้าตั้ง	30 ก.ย. 88
3	ดร.	ดรุณี	อภัยกาวิ	30 ก.ย. 85
4	ดร.	ตระกุลพันธ์	ยุชมภู	30 ก.ย. 87
5	ผศ.ดร.	ธิดาวัลย์	อุ่นทอง	30 ก.ย. 75
6	ผศ.ดร.	น้ำฝน	กันมา	30 ก.ย. 76
7	นาย	พิศาล	เครือลิต	30 ก.ย. 86
8	นางสาว	เมธิกา	เลิศปฐมมา	30 ก.ย. 87
9	รศ.ดร.	สมบัติ	นพรัถ	30 ก.ย. 49
10	ผศ.ดร.	ขวัญ	สงวนเสริมศรี	30 ก.ย. 59
11	ผศ.ดร.	สันติ	บูรณะชาติ	30 ก.ย. 74
12	ผศ.ดร.	สุนทร	คล้ายอ่ำ	30 ก.ย. 69



ข้อมูลอัตราเกษียณอายุบุคลากรสายวิชาการ (ต่อ)

ที่	ตำแหน่ง	ชื่อ	นามสกุล	วันที่เกษียณ
13	ผศ.ดร.	โสภกา	อำนวยรัตน์	30 ก.ย. 78
14	นาย	อรรถพล	คณิศรางกูร	30 ก.ย. 89
15	ดร.	ธารารัตน์	มาลัยเถาว์	30 ก.ย. 85
16	ดร.	วัชระ	จตุพร	30 ก.ย. 89
17	นาย	นรินทร์	บัวนาถ	30 ก.ย. 90
18	นาย	นายสุวิชา	ดวงฟู	30 ก.ย. 95
19	นางสาว	พัชรินทร์	คัสเตศรี	3 ก.ย. 93
20	ดร.	เกศราพรรณณ พันธุ์ศรีเกตุ	คงเจริญ	30 ก.ย. 77
21	ดร.	รุ่งทิภา	ทองสอน	30 ก.ย. 80
22	ผศ.ดร.	สีอชา	ลดาชาติ	30 ก.ย. 83
23	ผศ.ดร.	วิไลภรณ์	ฤทธิคุปต์	30 ก.ย. 75
24	ดร.	ศานิตย์	ศรีคุณ	30 ก.ย. 85
25	ดร.	ลำไย	สีหามาตย์	30 ก.ย. 81
26	ดร.	วสันต์	สรรพสุข	15 ก.ย. 93
27	ผศ.ดร.	อมรรัตน์	วัฒนาธร	30 ก.ย. 58
28	ดร.	วิลาวัลย์	โพธิ์ทอง	30 ก.ย. 84
29	ดร.	วิลาวัลย์	สมยาโรน	30 ก.ย. 84
30	ดร.	นรินทร์	นนทมาลย์	18 ก.พ.89
31	ดร.	อาภาพรรณณ	ประทุมไทย	30 ก.ย. 84
32	ดร.	นริศรา	เสีอคล้าย	26 ก.ย. 86
33	ดร.	วรรณภากร	พรประเสริฐ	3 ก.ย. 93
34	ดร.	วิภาวี	ศิริลักษณ์	11 ก.ย. 90
35	ดร.	ณัฐวุฒิ	สัพโส	11 ก.ย. 83
35	ดร.	กษิณีภูมิ	มีพรหม	11 ก.ย. 85

***หมายเหตุ มีอัตราเกษียณในช่วง 2563-2567 จำนวน ...-... ราย



แผนการจัดหาบุคลากรสายสนับสนุน และทดแทนอัตราเกษียณอายุ

ตำแหน่ง	จำนวนที่ ต้องการ	อัตรา ปัจจุบัน	2564	2565	2566	2567	2568
นักวิเคราะห์นโยบายและ แผน	1	1	👤				
นักวิชาการศึกษา	2	6		👤	👤		
นักวิชาการพัสดุ	1	1			👤		
นักวิชาการเงินและบัญชี	1	1				👤	
นักวิชาการคอมพิวเตอร์	1	1					
เจ้าหน้าที่บริหารงานทั่วไป	1	2			👤		👤
บุคลากร	1	1					

ข้อมูลอัตราเกษียณอายุบุคลากรสายสนับสนุน

ที่	คำนำหน้า	ชื่อ	สกุล	ตำแหน่ง	เกษียณ
1	นางสาว	กัญญาภัทร	วิมลสุด	หัวหน้าสำนักงาน	30 ก.ย. 75
2	นางสาว	ปวันรัตน์	วังมา	หัวหน้างานวิชาการ	30 ก.ย. 83
3	นาง	ยลดา	อินเปรี้ยว	หัวหน้างานบริหารทั่วไป	30 ก.ย. 88
4	นาย	วิทวัส	ธิวิย	หัวหน้างานแผน	30 ก.ย. 81
5	นาง	สรญา	จรัสโสภาสีทธิ์	นักวิชาการศึกษา	30 ก.ย. 87
6	นางสาว	สุนิรัตน์	ศรีทนต์	เจ้าหน้าที่บริหารงานทั่วไป	30 ก.ย. 80
7	นาย	เอกพล	โพธิจันทร์	นักวิชาการคอมพิวเตอร์	30 ก.ย. 90
8	นาย	อภิเดช	เทพรังสาร	นักวิชาการศึกษา	30 ก.ย. 93
9	นางสาว	รุจิรา	ลายसान	นักวิชาการเงินและบัญชี	30 ก.ย. 97
10	นางสาว	ทัศนีย์	ใหม่วงศ์	นักวิชาการศึกษา	30 ก.ย. 94
11	นางสาว	วราภรณ์	สังวาลย์	นักวิชาการศึกษา	30 ก.ย. 95
12	นาง	ศศิธร	เทพรังสาร	นักวิชาการศึกษา	30 ก.ย. 90



กระบวนการสรรหาบุคลากรวิทยาลัยการศึกษา

วิทยาลัยการศึกษา ได้กำหนดขั้นตอนการสรรหาบุคลากร ตามกรอบอัตรากำลังที่มหาวิทยาลัยกำหนดของแต่ละตำแหน่ง ดังนี้

ขั้นตอนการสรรหาบุคลากร



นโยบายการบริหารงานบุคคลของวิทยาลัยการศึกษา

1. วางแผนกำลังอย่างเหมาะสมตามพันธกิจของวิทยาลัยการศึกษา
2. กำหนดกระบวนการคัดเลือกคนเข้าสู่ตำแหน่งด้วยระบบคุณธรรม และดำเนินด้วยความเป็นธรรม โปร่งใส ตรวจสอบได้
3. ส่งเสริมและพัฒนาคุณภาพชีวิตของบุคลากรให้มีคุณภาพชีวิตและสวัสดิการที่ดี
4. จัดระบบประเมินผลที่มีประสิทธิภาพเป็นธรรม เพื่อกำหนดการพิจารณาความดีความชอบ สิทธิประโยชน์ สวัสดิการที่เหมาะสมกับภารกิจ สมรรถนะและผลการปฏิบัติงาน
5. ส่งเสริมและสนับสนุนให้บุคลากรมีโอกาสในการพัฒนาในวิชาชีพตนเองโดย ให้เข้าร่วมฝึกอบรมการจัดฝึกอบรม สัมมนาและศึกษาดูงานในหน่วยงานต่างๆ ทั้งในประเทศและต่างประเทศ
6. ส่งเสริมให้บุคลากรสายวิชาการและสายสนับสนุนได้ดำรงตำแหน่งที่สูงขึ้น
7. ส่งเสริมและสนับสนุนทุนการศึกษาให้กับบุคลากรวิทยาลัยการศึกษา
8. ส่งเสริมด้านจริยธรรมของบุคลากรวิทยาลัยการศึกษา

การพัฒนาบุคลากรสายวิชาการและสายสนับสนุน

กระบวนการขั้นตอนการพัฒนาบุคลากรสายวิชาการ วิทยาลัยการศึกษา

กระบวนการและขั้นตอนการพัฒนาบุคลากรสายวิชาการ วิทยาลัยการศึกษา มหาวิทยาลัยพะเยา



กระบวนการขั้นตอนการพัฒนาบุคลากรสายสนับสนุน วิทยาลัยการศึกษา

กระบวนการและขั้นตอนการพัฒนาบุคลากรสายสนับสนุน วิทยาลัยการศึกษา มหาวิทยาลัยพะเยา



การบริหารทรัพยากรบุคคล

วิทยาลัยการศึกษาได้วิเคราะห์จุดแข็งและจุดอ่อน จากสภาพแวดล้อมในด้านการพัฒนาบุคลากร และด้านการสื่อสารองค์กร เพื่อให้มองเห็นโอกาสและอุปสรรค ตลอดจนผลกระทบที่จะเกิดขึ้น เพื่อนำมา ซึ่งการปรับปรุงและพัฒนาบุคลากรในด้านต่าง ๆ ดังนี้



จากวิเคราะห์จุดแข็งและจุดอ่อน จากสภาพแวดล้อมในด้านการพัฒนาบุคลากรและด้านการสื่อสารองค์กรของวิทยาลัยการศึกษา ได้แนวทางในการพัฒนาบุคลากรของวิทยาลัยการศึกษา ดังนี้

1. สนับสนุนทุนวิจัยและทุนเพื่อการเผยแพร่ผลงานทางวิชาการแก่บุคลากร
2. ส่งเสริมและสนับสนุนบุคลากรให้พัฒนาศักยภาพของตนเอง มีทัศนคติที่ดีและมีความภูมิใจในองค์กร และพัฒนาระบบเทคโนโลยีเพื่อการสื่อสารในการปฏิบัติงาน



วิทยาลัยการศึกษ สนับสนุนทุนวิจัยและทุนเพื่อการเผยแพร่ผลงานทางวิชาการแก่บุคลากร

วิทยาลัยการศึกษ มีนโยบายส่งเสริมและสนับสนุนให้บุคลากรในสังกัดวิทยาลัยการศึกษผลิตผลงานทางวิชาการที่คุณภาพ และสามารถตีพิมพ์เผยแพร่ในระดับนานาชาติ จึงได้สนับสนุนทุนเพื่อการวิจัยและการเผยแพร่ผลงานทางวิชาการ ตามประกาศมหาวิทยาลัยพะเยา เรื่อง รางวัลการเผยแพร่ผลงานวิชาการ และงานสร้างสรรค์ พ.ศ. 2562

1. สนับสนุนทุนจากงบประมาณรายได้วิทยาลัยการศึกษ

ประเภททุน	โครงการวิจัย (ไม่เกิน)
โครงการสนับสนุนบุคลากรเพื่อการวิจัย	10,000 บาท

2. สนับสนุนทุนวิจัยจากงบประมาณมหาวิทยาลัยพะเยา

อัตราเงินสนับสนุนการเผยแพร่ผลงานวิชาการและงานสร้างสรรค์

๑. ต้นฉบับผลงานวิชาการเพื่อการตีพิมพ์ในวารสารระดับนานาชาติ (Manuscript)

หลักเกณฑ์	ผลงานละไม่เกิน (บาท)
คำพิจารณาต้นฉบับผลงานวิชาการเพื่อการตีพิมพ์ในวารสารระดับนานาชาติ (Manuscript) จ่ายตามอัตราที่จ่ายจริง	๓,๐๐๐

๒. ผลงานวิชาการที่ได้รับการตีพิมพ์เผยแพร่ (Publication) ในวารสารวิชาการ (Journal) ระดับชาติ หรือระดับนานาชาติ

หลักเกณฑ์	ผลงานละ (บาท)
(๑) ผลงานวิชาการที่ได้รับการตีพิมพ์ในวารสารวิชาการระดับชาติ ที่มีชื่อปรากฏอยู่ใน ศูนย์ดัชนีการอ้างอิงวารสารไทย (Thai Journal Citation Index- TCI) กลุ่มที่ ๒	๒,๕๐๐
(๒) ผลงานวิชาการที่ได้รับการตีพิมพ์ในวารสารวิชาการระดับชาติ ที่มีชื่อปรากฏอยู่ใน ศูนย์ดัชนีการอ้างอิงวารสารไทย (Thai Journal Citation Index- TCI) กลุ่มที่ ๑	๓,๐๐๐
(๓) ผลงานวิชาการที่ได้รับการตีพิมพ์ในวารสารวิชาการระดับนานาชาติ ในฐานข้อมูลระดับภูมิภาค	๔,๐๐๐
(๔) ผลงานวิชาการที่ได้รับการตีพิมพ์ในวารสารวิชาการระดับนานาชาติ ที่ไม่มีการระบุการจัดลำดับคุณภาพวารสารในลักษณะควอไทล์ (Quartile: Q)	๕,๐๐๐
(๕) ผลงานวิชาการที่ได้รับการตีพิมพ์ในวารสารวิชาการระดับนานาชาติ ที่มีการจัดลำดับคุณภาพวารสารอยู่ในควอไทล์ที่ ๓ หรือ ๔ (Q๓ หรือ Q๔)	๑๐,๐๐๐
(๖) ผลงานวิชาการที่ได้รับการตีพิมพ์ในวารสารวิชาการระดับนานาชาติ ที่มีการจัดลำดับคุณภาพวารสารอยู่ในควอไทล์ที่ ๑ หรือ ๒ (Q๑ หรือ Q๒)	๑๕,๐๐๐



๓. งานสร้างสรรค์ที่ได้รับการเผยแพร่

หลักเกณฑ์	ผลงานละ (บาท)
(๑) งานสร้างสรรค์ที่ได้รับการเผยแพร่ในระดับชาติ	๑,๕๐๐
(๒) งานสร้างสรรค์ที่ได้รับการเผยแพร่ในระดับความร่วมมือระหว่างประเทศ	๓,๐๐๐
(๓) งานสร้างสรรค์ที่ได้รับการเผยแพร่ในระดับภูมิภาคอาเซียน	๖,๐๐๐
(๔) งานสร้างสรรค์ที่ได้รับการเผยแพร่ในระดับนานาชาติ	๑๒,๐๐๐

๔. ค่าตีพิมพ์ (Page Charge)

หลักเกณฑ์	ผลงานละไม่เกิน (บาท)
ค่าตีพิมพ์ผลงานวิชาการที่ได้รับการตีพิมพ์ในวารสารวิชาการ (Journal) ระดับนานาชาติ จ่ายตามอัตราที่จ่ายจริง	๒๐,๐๐๐

๕. ผลงานที่ได้รับจดทะเบียนทรัพย์สินทางปัญญา

หลักเกณฑ์	ผลงานละ (บาท)
(๑) ผลงานที่ได้รับจดทะเบียนทรัพย์สินทางปัญญาอื่น ๆ	๑,๐๐๐
(๒) ผลงานที่ได้รับจดทะเบียนอนุสิทธิบัตร	๒,๕๐๐
(๓) ผลงานที่ได้รับจดทะเบียนสิทธิบัตร	๑๒,๐๐๐

ส่งเสริมและสนับสนุนบุคลากรให้พัฒนาศักยภาพของตนเอง มีทัศนคติที่ดีและมีความภูมิใจ
ในองค์กร และพัฒนาระบบเทคโนโลยีเพื่อการสื่อสารในการปฏิบัติงาน

การเตรียมคนและเสริมสร้างศักยภาพคน

ที่	โครงการ/กิจกรรม	ระยะเวลา	งบประมาณ	ผู้รับผิดชอบ
1	โครงการส่งเสริมคุณภาพการจัดการเรียนการสอน	เดือนตุลาคม 2564- กันยายน 2565	20,000	งานวิชาการ

การสร้างงานวิจัยและนวัตกรรมและการเป็นผู้นำทางด้านวิชาการ

ที่	โครงการ/กิจกรรม	ระยะเวลา	งบประมาณ	ผู้รับผิดชอบ
1	โครงการสนับสนุนทุนการวิจัยวิทยาลัย การศึกษา	เดือนตุลาคม 2564- กันยายน 2565	310,000	งานบริหาร
2	โครงการพัฒนานักวิจัยสู่การตีพิมพ์ระดับ นานาชาติ	เดือนตุลาคม 2564- กันยายน 2565	50,000	งานวิจัยและ ประกัน คุณภาพ การศึกษา



ที่	โครงการ/กิจกรรม	ระยะเวลา	งบประมาณ	ผู้รับผิดชอบ
3	โครงการพัฒนาศักยภาพบุคลากรด้านการวิจัย	เดือนตุลาคม 2564- กันยายน 2565	50,000	งานวิจัยและ ประกัน คุณภาพ การศึกษา
4	โครงการพัฒนาผลงานวิจัยสู่การตีพิมพ์ระดับนานาชาติ	เดือนตุลาคม 2564- กันยายน 2565	225,000	งานวิจัยและ ประกัน คุณภาพ การศึกษา

การพัฒนาระบบบริหารจัดการที่ทันสมัย มีประสิทธิภาพ โปร่งใส และมีธรรมาภิบาล

ที่	โครงการ/กิจกรรม	ระยะเวลา	งบประมาณ	ผู้รับผิดชอบ
1	โครงการแลกเปลี่ยนเรียนรู้การปฏิบัติงานบุคลากรสายสนับสนุน ให้เกิดการพัฒนามีประสิทธิภาพ	เดือนตุลาคม 2564- กันยายน 2565	52,800	งานบริหาร
2	โครงการสนับสนุนชุดแต่งกายสำหรับปฏิบัติงานของบุคลากร	เดือนพฤศจิกายน 2564	96,000	งานบริหาร
3	โครงการเตรียมความพร้อมพิธีพระราชทานปริญญาบัตร	เดือนกุมภาพันธ์, เดือน เมษายน 2565	180,000	งานบริหาร
4	โครงการวิทยาลัยการศึกษารักษ์โลก รักภัยสิ่งแวดล้อม (SE Green & Clean)	เดือนกุมภาพันธ์ 2565	20,000	งานบริหาร
5	โครงการสร้างความตระหนักในการปฏิบัติงานอย่างมีคุณธรรมความโปร่งใส	เดือนกุมภาพันธ์ 2565	12,500	งานบริหาร
6	โครงการปรับปรุงภูมิทัศน์ วิทยาลัยการศึกษาน่าอยู่	เดือนกุมภาพันธ์ 2565	40,391	งานบริหาร
7	โครงการสร้างขวัญ กำลังใจในการปฏิบัติงาน และสร้างความผูกพันในองค์กร	เดือนมีนาคม 2565	45,600	งานบริหาร
8	โครงการแนวทางการปรับแผนปฏิบัติการฝ่ายบริหาร ประจำปี 2565	เดือนมีนาคม 2565	20,000	งานบริหาร
9	โครงการแนวปฏิบัติว่าด้วยระเบียบและข้อบังคับการเบิกจ่ายงบประมาณ	เดือนมีนาคม 2565	12,500	งานบริหาร
10	โครงการการให้ความรู้เกี่ยวกับการจัดซื้อจัดจ้างพัสดุที่รัฐต้องการส่งเสริมหรือสนับสนุน	เดือนมีนาคม 2565	12,500	งานบริหาร
11	โครงการแนวปฏิบัติเรื่องการมอบอำนาจของผู้บริหารตามระเบียบมหาวิทยาลัยพะเยา	เดือนพฤษภาคม 2565	12,500	งานบริหาร



ที่	โครงการ/กิจกรรม	ระยะเวลา	งบประมาณ	ผู้รับผิดชอบ
12	โครงการพัฒนาบุคลากรในการครองตน ครองคน ครองงาน	เดือนพฤษภาคม 2565	20,000	งานบริหาร
13	โครงการจัดทำแผนพัฒนาบุคลากร แผนการเงิน และแผนพัสดุ ให้มีผลสัมฤทธิ์	เดือนมิถุนายน 2565	40,000	งานบริหาร
14	โครงการพัฒนาศักยภาพเพื่อพัฒนาตนเอง ของบุคลากรสายสนับสนุนวิทยาลัยการศึกษา - อบรม "การใช้โปรแกรมการส่งงาน ฝึกประสบการณ์วิชาชีพครู" - อบรม "การใช้อุปกรณ์สื่อสารผ่าน ระบบออนไลน์"	เดือนมิถุนายน 2565	20,000	งานบริหาร
15	โครงการพัฒนาศักยภาพบุคลากรเข้าสู่ ตำแหน่งสูงขึ้นสายสนับสนุน	เดือนกรกฎาคม 2565	20,000	งานบริหาร
16	โครงการแนวปฏิบัติการจัดทำแผนความเสี่ยง และควบคุมภายใน	เดือนกรกฎาคม 2565	20,000	งานบริหาร
17	โครงการพัฒนาระบบสารสนเทศเพื่อนำมาใช้ ในการปฏิบัติงาน วิทยาลัยการศึกษา	เดือนสิงหาคม 2565	12,500	งานบริหาร
18	โครงการพัฒนาศักยภาพบุคลากร	เดือนกันยายน 2565	340,000	งานบริหาร
19	โครงการพัฒนาศักยภาพบุคลากรเพื่อการ ทำงานอย่างมีความสุขสู่ผลสัมฤทธิ์ขององค์กร	เดือนกันยายน 2565	210,000	งานบริหาร
20	โครงการพัฒนาศักยภาพบุคลากรในองค์กร ด้านวิชาการ	เดือนกันยายน 2565	540,000	งานบริหาร
21	โครงการสนับสนุนบุคลากรเพื่อการวิจัย	เดือนกันยายน 2565	310,000	งานบริหาร
22	โครงการอบรมเชิงปฏิบัติการและศึกษาดูงาน ด้านประกันคุณภาพการศึกษาตามเกณฑ์ (AUN QA EdPEX)	เดือนเมษายน 2565	78,000	งานแผนงาน
23	โครงการประเมินคุณภาพการศึกษา ตามเกณฑ์ EdPEX	เดือนพฤษภาคม 2565	50,000	งานแผนงาน



ภาคผนวก

แผนการอบรมและสัมมนาระหว่างปี 2563-2567

แผนการอบรมและสัมมนาของบุคลากรสายวิชาการในระหว่างปี พ.ศ. 2563-2567

ลำดับที่	ชื่อ-สกุล	เรื่องที่ต้องการอบรม/สัมมนา	ปี 2563	ปี 2564	ปี 2565	ปี 2566	ปี 2567
1	ดร.ณัฐวุฒิ สัพโส	การสนทนาภาษาอังกฤษ				√	
		การเขียนบทความภาษาอังกฤษ					√
		การทำสื่อการสอนออนไลน์	√				
		แนวโน้มในการทำวิจัยในอนาคต		√			
		แนวทางการพัฒนาบทความก้าวหน้าทางวิชาการ				√	
2	ดร.รุ่งทิภา กองสอน	การเขียนบทความวิจัยในฐาน Score push TCI 1				√	
		วิเคราะห์งานวิจัยเชิงคุณภาพและเชิงปริมาณด้วยโปรแกรม Computer					√
		เทคนิคการเขียนงานวิจัยระดับนานาชาติ(ต่างประเทศ)	√				
3	ดร.ธารารัตน์ มาลัยเถาว์	อบรมวิจัยการเรียนรู้ที่พัฒนานิสิต, กระบวนการคิด, ทักษะการคิด, การเป็นผู้นำและผู้บริหาร	√	√	√	√	√
4	ดร.วิภาวี ศิริลักษณ์	วิจัยและประเมินผลทางการศึกษา		√			
		สถิติในการวิจัย			√		
5	ดร.นรินทร์ นนทมาลย์	หลักสูตรผู้ประกาศในกิจการกระจายเสียงและกิจการโทรทัศน์ ชั้นกลาง	√	√			
		BROADCAST ASIA	√	√	√		
		ConnecTechAsia	√	√	√		
		Worlddidac Asia	√	√	√		

ลำดับที่	ชื่อ-สกุล	เรื่องที่ต้องการอบรม/สัมมนา	ปี 2563	ปี 2564	ปี 2565	ปี 2566	ปี 2567
6	ดร.วัชรระ จตุพร	การวิจัยเพื่อพัฒนาศักยภาพการตีพิมพ์				√	
		แนวโน้มการศึกษาเพื่อพัฒนาการจัดการเรียนการสอนในศตวรรษที่ 21					√
		การเป็นผู้นำเชิงคุณภาพกับการบริหารการศึกษาไทย	√				
7	ผศ.ดร.ธิดาวัลย์ อุ๋นกอง	โครงการคูปองพัฒนาครู	√	√	√	√	√
		โครงการแลกเปลี่ยนเรียนรู้ด้านการเรียนการสอนบุคลากรสายวิชาการ		√			
8	ผศ.ดร.น้ำฝน กันมา	อบรมเพื่อสร้างความรู้ ความเข้าใจเกี่ยวกับการพัฒนาคุณภาพการศึกษาตามเกณฑ์คุณภาพการศึกษาเพื่อการดำเนินการที่เป็นเลิศ (EdPEX)					√
		สัมมนา เรื่อง การพัฒนางานวิจัย เพื่อเสริมสร้างความเข้มแข็งเครือข่ายอุดมศึกษาภาคเหนือตอนบน		√			
		วิจัยและประเมินผลทางการศึกษา	√	√		√	√
		สถิติในการวิจัย	√	√		√	√
		ภาษาอังกฤษเพื่อการสื่อสารในชีวิตประจำวัน	√	√		√	√
9	นางสาวเมธิกา เลิศปัทมา	อบรม “การเขียนโครงการด้านการวิจัยและพัฒนาจิตพฤติกรรมเยาวชนและสังคมไทย”	√				
		สัมมนาและวิพากษ์รายละเอียดของรายวิชาและรูปแบบการจัดการเรียนการสอนรายวิชาหมวดวิชาศึกษาทั่วไป		√			
10.	ดร.วิลาวัลย์ โพธิ์ทอง	การตัดต่อวิดีโอแบบมืออาชีพ				√	

ลำดับที่	ชื่อ-สกุล	เรื่องที่ต้องการอบรม/สัมมนา	ปี 2563	ปี 2564	ปี 2565	ปี 2566	ปี 2567
11.	ดร.นริศรา เลือดคล้าย	วิจัยและประเมินผลทางการศึกษา	√	√		√	√
		สถิติในการวิจัย	√	√		√	√
12.	ดร.อาภาพรธณ ประทุมไทย	การวัดประเมินผล	√	√		√	√
		การวิจัยในชั้นเรียน	√	√		√	√
		สถิติในการวิจัย	√	√		√	√
13.	ดร.วิลาวัลย์ สมยาโรน	การตัดต่อวิดีโอแบบมืออาชีพ				√	
		การทำสื่อการสอนออนไลน์					√
14.	ผศ.ดร.วิไลภรณ์ ฤทธิคุปต์	แลกเปลี่ยนเรียนรู้ด้านการเรียนการสอนบุคลากรสายวิชาการ	√	√			
		การเป็นนักวิจัย					√
16	ผศ.ดร.โสภา อำนวยรัตน์	โครงการฝึกอบรมเชิงปฏิบัติการการพัฒนางานวิจัย	√	√	√	√	√
		โครงการพัฒนาองค์ความรู้ด้านการจัดการเรียนการสอน	√	√	√	√	√
		ศึกษาดูงานด้านการบริหารจัดการศึกษา ณ ประเทศญี่ปุ่น				√	
		ศึกษาดูงานด้านการบริหารจัดการศึกษา ณ ประเทศฟินแลนด์					√
		ศึกษาดูงานด้านการบริหารจัดการศึกษา ณ ประเทศเนเธอร์แลนด์	√				
		ศึกษาดูงานด้านการบริหารจัดการศึกษา ณ ประเทศไต้หวัน		√			
		โครงการแลกเปลี่ยนเรียนรู้ด้านการเรียนการสอนบุคลากรสายวิชาการ	√	√	√	√	√
		โครงการพัฒนาบุคลากรสายวิชาการ	√	√	√	√	√

ลำดับที่	ชื่อ-สกุล	เรื่องที่ต้องการอบรม/สัมมนา	ปี 2563	ปี 2564	ปี 2565	ปี 2566	ปี 2567
17	ผศ.ดร.สันติ บุรณะชาติ	โครงการฝึกอบรมเชิงปฏิบัติการการพัฒนางานวิจัย	√	√	√	√	√
		โครงการพัฒนาองค์ความรู้ด้านการจัดการเรียนการสอน	√	√	√	√	√
		ศึกษาดูงานด้านการบริหารจัดการศึกษา ณ ประเทศญี่ปุ่น				√	
		ศึกษาดูงานด้านการบริหารจัดการศึกษา ณ ประเทศไต้หวัน		√			
		โครงการแลกเปลี่ยนเรียนรู้ด้านการเรียนการสอนบุคลากรสายวิชาการ	√	√	√	√	√
		โครงการพัฒนานักวิชาการสายวิชาการ	√	√	√	√	√
18	ผศ.ดร.ลือชา ลดาชาติ	การเขียนบทความวิจัยในฐาน Score push TCI 1	√	√	√	√	√
		วิเคราะห์งานวิจัยเชิงคุณภาพและเชิงปริมาณด้วยโปรแกรม Computer	√	√	√	√	√
		เทคนิคการเขียนงานวิจัยระดับนานาชาติ(ต่างประเทศ)	√	√	√	√	√
20	ดร.เกศราพรธรม พันธุ์ศรีเกตุ ดงเจริญ	การเขียนบทความวิจัยในฐาน Score push TCI 1	√	√	√	√	√
		วิเคราะห์งานวิจัยเชิงคุณภาพและเชิงปริมาณด้วยโปรแกรม Computer	√	√	√	√	√
		เทคนิคการเขียนงานวิจัยระดับนานาชาติ(ต่างประเทศ)	√	√	√	√	√
21	ดร.वलันต์ สรรพสุข	แลกเปลี่ยนเรียนรู้ด้านการเรียนการสอนบุคลากรสายวิชาการ		√			
		การเป็นนักวิจัย			√		
22	ดร.วรรณกร พรประเสริฐ	การวิเคราะห์สถิติขั้นสูงด้วยโปรแกรม M Plus, โปรแกรม R	√				
		การวิเคราะห์ข้อมูลเชิงคุณภาพด้วยโปรแกรม. Atlas.ti			√		
		เทคนิคการเขียนงานวิจัยระดับนานาชาติ (ต่างประเทศ)		√			

ลำดับที่	ชื่อ-สกุล	เรื่องที่ต้องการอบรม/สัมมนา	ปี 2563	ปี 2564	ปี 2565	ปี 2566	ปี 2567
23	ผศ.ดร.สุนทร คล้ายอ่ำ	โครงการฝึกอบรมเชิงปฏิบัติการการพัฒนางานวิจัย	√	√	√	√	√
		โครงการพัฒนาองค์ความรู้ด้านการจัดการเรียนการสอน	√	√	√	√	√
		ศึกษาดูงานด้านการบริหารจัดการศึกษา ณ ประเทศญี่ปุ่น				√	
		ศึกษาดูงานด้านการบริหารจัดการศึกษา ณ ประเทศไต้หวัน		√			
		โครงการแลกเปลี่ยนเรียนรู้ด้านการเรียนการสอนบุคลากรสายวิชาการ	√	√	√	√	√
		โครงการพัฒนาบุคลากรสายวิชาการ	√	√	√	√	√
24	ดร.ลำไย สีหามาตย์	อบรม “การเขียนโครงการด้านการวิจัยและพัฒนาจิตพฤติกรรมเยาวชนและสังคมไทย”	√				
		สัมมนาและวิพากษ์รายละเอียดของรายวิชาและรูปแบบการจัดการเรียนการสอนรายวิชาหมวดวิชาศึกษาทั่วไป		√			
		การเขียนบทความวิจัยในฐาน Score push TCI 1				√	
		วิเคราะห์งานวิจัยเชิงคุณภาพและเชิงปริมาณด้วยโปรแกรม Computer					√
		เทคนิคการเขียนงานวิจัยระดับนานาชาติ(ต่างประเทศ)	√				

แผนการอบรมและสัมมนาของบุคลากรสายสนับสนุนในระหว่างปีพ.ศ. 2563-2567

ลำดับที่	ชื่อ-สกุล	เรื่องที่ต้องการอบรม/สัมมนา	ปี 2563	ปี 2564	ปี 2565	ปี 2566	ปี 2567
1	นางสาวกัญญาภัทร วิมลสุด	อบรม/สัมมนา ในเรื่องที่เกี่ยวข้องกับงานในหน้าที่			√		
		วิธีการทำงานร่วมผู้อื่นได้อย่างมีความสุข				√	
		เทคนิคการทำงานเป็นทีม					√
2	นางสาววันรัตน์ วังมา	อบรม/สัมมนา ในเรื่องที่เกี่ยวข้องกับงานในหน้าที่		√			
		ความรู้ด้านเทคโนโลยีสารสนเทศ					√
3	นางสาวยลดา อินเปรี้ยว	อบรม/สัมมนา ในเรื่องที่เกี่ยวข้องกับงานในหน้าที่	√				
		ความรู้ด้านเทคโนโลยีสารสนเทศและสื่อต่างๆ					√
		ความรู้ด้านงานประชาสัมพันธ์	√				
4	นายวิฑูรย์ ธิวัช	อบรม/สัมมนา ในเรื่องที่เกี่ยวข้องกับงานในหน้าที่		√			
		การเขียนแผนกลยุทธ์อย่างมีประสิทธิภาพ					√
5	นางสรญา จรัสโสภาสีทธิ	อบรม/สัมมนา ในเรื่องที่เกี่ยวข้องกับงานในหน้าที่	√				
		ศึกษาดูงานแลกเปลี่ยนประสบการณ์ด้านการดูแลบัณฑิต		√			
6	นางสาวสุนันต์ ศรีทนต์	เทคนิคการจัดประชุมอย่างมีประสิทธิภาพ					
7	นายเอกพล โพธิจันทร์	วิธีการทำงานร่วมผู้อื่นได้อย่างมีความสุข	√				
		เทคนิคการเขียนโปรแกรม					
8	นายอภิเดช เทพรังสาร	อบรม/สัมมนา ในเรื่องที่เกี่ยวข้องกับงานในหน้าที่		√			
		อบรมเชิงปฏิบัติการด้านบริหารความเสี่ยงและควบคุมภายใน					√
		สัมมนาแลกเปลี่ยนเรียนรู้ด้านการตรวจสอบภายใน	√				

ลำดับที่	ชื่อ-สกุล	เรื่องที่ต้องการอบรม/สัมมนา	ปี 2563	ปี 2564	ปี 2565	ปี 2566	ปี 2567
9	นางสาวทัศนีย์ ไหม่วงค์	อบรม/สัมมนา ในเรื่องที่เกี่ยวข้องกับงานในหน้าที่				√	
		อบรมการเขียนหนังสือราชการ					√
		ความรู้ด้านเทคโนโลยีสารสนเทศ	√				
10	นางสาววารภรณ์ สังวาลย์	อบรม/สัมมนา ในเรื่องที่เกี่ยวข้องกับงานในหน้าที่				√	
		อบรมความรู้ด้านภาษา		√			
11	นายธนพล เชื้อเมืองพาน	อบรม/สัมมนา ในเรื่องที่เกี่ยวข้องกับงานในหน้าที่					√
		ศึกษาดูงานแลกเปลี่ยนเรียนรู้	√				
12	นางสาวรุจิรา ลายสาน	อบรม/สัมมนา ในเรื่องที่เกี่ยวข้องกับงานในหน้าที่					
		วิธีการทำงานร่วมผู้อื่นได้อย่างมีความสุข				√	
		อบรมการเขียนหนังสือราชการ					√
13	นายคมชิต จันตะมะ	อบรม/สัมมนา ในเรื่องที่เกี่ยวข้องกับงานในหน้าที่	√		√		√
		อบรมการเขียนหนังสือราชการ		√			
14	นางศศิธร เทพวังสาร	อบรม/สัมมนา ในเรื่องที่เกี่ยวข้องกับงานในหน้าที่					√
		ศึกษาดูงานแลกเปลี่ยนเรียนรู้	√				

พันธกิจที่ 1 ผลิตกำลังคนที่มีสมรรถนะและทักษะแห่งอนาคต



พันธกิจที่ 2 วิจัยและนวัตกรรมพัฒนาเศรษฐกิจและสังคม

ประเด็น
ยุทธศาสตร์

2. การสร้างงานวิจัยและนวัตกรรมสู่ประโยชน์เชิงพาณิชย์

เป้าประสงค์

2.1 ผลงานด้านวิจัยและนวัตกรรม
มีคุณภาพ เป็นประโยชน์ และ
ขับเคลื่อนชุมชนและสังคม
สู่การมีคุณภาพชีวิตที่ดีขึ้น

Reinventing EdPEX SUSTAINABLE DEVELOPMENT GOALS Super KPI

2.2 ผลงานด้านวิจัย นวัตกรรม และทรัพย์สิน
ทางปัญญา ที่มีคุณภาพสามารถสร้างรายได้
เชิงพาณิชย์

Reinventing EdPEX SUSTAINABLE DEVELOPMENT GOALS Super KPI

2.3 คุณภาพผลงานวิจัยและนวัตกรรมเพื่อมุ่ง
สู่ระดับสากล (World Ranking) และมุ่งสู่
การเป็นมหาวิทยาลัยในกลุ่มการวิจัยระดับ
แนวหน้าของโลก (Global and Frontier Research)

Reinventing EdPEX SUSTAINABLE DEVELOPMENT GOALS Super KPI

กลยุทธ์

2.1.1 พัฒนาระบบนิเวศ
ด้านวิจัยและนวัตกรรม

2.2.1 พัฒนา
เครือข่ายความ
ร่วมมือด้านวิจัย
และนวัตกรรม

2.2.2 การพัฒนาระบบ
บริหารงานวิจัยนวัตกรรม
และทรัพย์สินทางปัญญา
ที่ยกระดับชุมชนและ
ก่อให้เกิดรายได้

2.3.1 ส่งเสริมพัฒนางานวิจัยและนวัตกรรม เพื่อ
สนับสนุนการเข้าสู่การจัดอันดับมหาวิทยาลัยใน
ระดับสากล (World Ranking) และการเป็น
มหาวิทยาลัยในกลุ่มการวิจัยระดับแนวหน้าของ
โลก (Global and Frontier Research)

พันธกิจที่ 5 การพัฒนาระบบบริหารจัดการที่ทันสมัย มีประสิทธิภาพ โปร่งใสและมีธรรมาภิบาล

ประเด็นยุทธศาสตร์

5. การพัฒนาระบบบริหารจัดการที่ทันสมัย มีประสิทธิภาพ โปร่งใส และมีธรรมาภิบาล

Reinventing

EdPEX

SUSTAINABLE DEVELOPMENT GOALS

Super KPI

เป้าประสงค์

5.1 การพัฒนาคุณภาพองค์กรเพื่อความ เป็นเลิศ

5.2 การบริหารงานมีธรรมาภิบาลและ ความ โปร่งใสอย่าง ยั่งยืน

5.3 สภาพแวดล้อมของบุคลากร เกื้อหนุนและมี ประสิทธิภาพ

5.4 บรรยากาศการทำงานของบุคลากร (WORKFORCE Climate)

5.5 ความผูกพันของบุคลากร (Workforce Engagement)

5.6 วัฒนธรรมองค์กร (Organizational Culture)

5.7 ผลการปฏิบัติงานและการพัฒนาที่ดีและมี ประสิทธิภาพ (PERFORMANCE Management and Development)

5.8 มหาวิทยาลัยได้รับการจัดอันดับสถาบันการศึกษา สี่เขียวที่เป็นมิตรกับสิ่งแวดล้อมระดับโลก

UI Green

Green Office

กลยุทธ์

5.1.1 การพัฒนาคุณภาพองค์กรตามเกณฑ์การประกันคุณภาพองค์กร เพื่อความเป็นเลิศ (EdPEX)

5.2.1 ส่งเสริมการสร้างธรรมาภิบาลภายในมหาวิทยาลัย อย่างยั่งยืน

5.3.1 พัฒนาขีดความสามารถและบริหารจัดการ องค์กรอย่างเหมาะสมและมี ประสิทธิภาพ (WORKFORCE CAPABILITY and CAPACITY)

5.4.1 พัฒนาสภาพแวดล้อมของการทำงาน (Workplace Environment)

5.5.1 พัฒนาระบบการประเมินความผูกพันของบุคลากร (Assessment of WORKFORCE ENGAGEMENT)

5.6.1 เสริมสร้างวัฒนธรรมองค์กรให้เกิดการสื่อสารที่เปิดกว้าง การทำงานที่ดี ให้ผลการดำเนินงานที่ดี และบุคลากรมีความผูกพัน

5.7.1 พัฒนาระบบการจัดการผลการปฏิบัติงานของบุคลากร สนับสนุนให้เกิดการทำงานที่ ให้ผลการดำเนินงานที่ดี

5.8.1 พัฒนากายภาพและสิ่งแวดล้อมตามเกณฑ์ UI Green สู่อการเป็นมหาวิทยาลัยต้นแบบในการสร้างความยั่งยืน

5.1.2 การพัฒนาระบบเทคโนโลยีสารสนเทศ สนับสนุนการพัฒนาคุณภาพองค์กร

5.4.2 ส่งเสริมการดำเนินงานตามนโยบายและสิทธิประโยชน์สำหรับบุคลากร (WORKFORCE Benefits and Policies)

5.6.2 กำหนดวัฒนธรรมองค์กร สนับสนุนวิสัยทัศน์และค่านิยม

5.7.2 พัฒนาผลการปฏิบัติงาน (PERFORMANCE Development)

5.7.3 พัฒนาประสิทธิผลของการเรียนรู้และการพัฒนา (LEARNING and Development EFFECTIVENESS)

**แบบสำรวจความต้องการในการพัฒนาตนเอง
ของบุคลากรวิทยาลัยการศึกษา**

คำชี้แจง

1. แบบสำรวจนี้จัดทำขึ้นโดยมีวัตถุประสงค์เพื่อสำรวจความต้องการในการพัฒนาตนเองเพื่อประกอบการจัดทำแผนพัฒนาบุคลากร
2. กรุณาตอบแบบสำรวจตามความคิดเห็นและความเป็นจริงของท่านมากที่สุด

ตอนที่ 1 ข้อมูลเกี่ยวกับผู้ตอบแบบสำรวจ

ชื่อ-สกุล (นาย/นาง/นางสาว).....
 ตำแหน่ง.....
 หน้าที่รับผิดชอบ.....

ตอนที่ 2 แบบเสนอความต้องการพัฒนาตนเอง

ความต้องการพัฒนาตนเอง	ระดับความต้องการ			
	มากที่สุด	มาก	น้อย	น้อยที่สุด
ต้องการเพิ่มพูนความรู้ด้านการปฏิบัติงานในงานที่รับผิดชอบ				
1.				
2.				
3.				
4.				
ต้องการเพิ่มพูนความรู้เพื่อพัฒนาศักยภาพในการทำงาน				
1.				
2.				
3.				
4.				
ต้องการศึกษาต่อในระดับสูงขึ้น				
ต้องการความรู้ในการทำงานวิจัย (R2R)				
